

*Příspěvky
k ústecké vlastivědě*



číslo 18

*Muzeum města Ústí nad Labem
2018*



ISSN 1213-1873

OBSAH

Historie

Protiokupační nápisy ze srpna 1968 v Tovární ulici (Ústí nad Labem) a jejich současný odkaz (Štěpán Růckl – Matouš Semerád – Tomasz Cymbalak)	2
Na Severní Terase před 50 lety (Vladimír Horák)	10
Rok 1968 v Ústí nad Labem... (zpracoval Jiří Preclík)	12
Puška s příběhem (Martin Krsek)	14
Pamětní deska dragouna Friedricha Jordana (Václav Houfek)	17
30 let Souboru lidové architektury v Zubnicích (Karel Konopka)	20

Přírodověda

Těžba a zpracování krušnohorských drahokamů ve 14. století (František Skřivánek – Ivan Turnovec)	26
Lokality čeledi vstavačovitých (Orchidaceae) v Ústeckém okrese (Petr Bultas)	40
Jedovatec kořenující aneb zahradníková pomsta (Radka Fialová – Pavel Zdvofák)	45
Zápisky z terénního deníku (Jiří Spružina)	50

Knihovna

Zahraniční literatura získaná výměnou (Terezie Suchánková)	54
Firemní ceníky (Helena Houfková)	55

Výstavy

Svět kachlových kamen (Eliška Wiesnerová)	58
Lidé a hvězdy Michaela Bílka (Václav Houfek)	63
Narušitelé hranic/Abgemacht! (Martin Krsek)	67
Fotografický ateliér H. Eckert (Jiří Preclík)	69

Akce pro školy a veřejnost

Zvířecí muzejní noc (Václav Beran – Eliška Wiesnerová)	72
Letní čítárna (Ludmila Netušilová)	74
Palmový olej, pralesy a orangutan (Václav Beran)	77
Den archeologie (Eliška Wiesnerová)	78
Cyklus historických přednášek „Cesty do minulosti“ v roce 2018 (Jana Hubková)	80

Zprávy a novinky

Ornitologové začali s LSD (Václav Beran)	82
Záchrana mozaiky (Václav Houfek)	84
Ústecká pozůstalost dorazila z Prahy (Martin Krsek)	85
Exponáty měsíce	87



PROTIOKUPAČNÍ NÁPISY ZE SRPNA 1968 V TOVÁRNÍ ULICI (ÚSTÍ NAD LABEM) A JEJICH SOUČASNÝ ODKAZ

Štěpán Růckl – Matouš Semerád – Tomasz Cymbalak

Dne 20. srpna 1968 kolem 23:00 vstoupila sovětská armáda do Ústí nad Labem. Invaze okupačních vojsk do města vyvolala masivní vlnu odporu. Již následujícího dne se zaplnilo Mírové náměstí, lidé odstraňovali silniční směrovky, byla vyhlášena generální stávka, 15 lidí drželo hladovku, rada města se odmítla podílet na zásobování okupantů potravinami a benzinem. Jedním z nejnápadnějších projevů protestu, tak jako v celé republice, byly nesouhlasné nápisy v latince i v azbuce, které zaplnily celé město.

Většina dokladů srpnové invaze, dříve patrných na každém kroku, nezávratně zmizela krátce po svém vzniku. Zbývající byly odstraněny nebo zapomenuty v průběhu následujících padesáti let. Některé jsou však překvapivě dochované *in situ* dodnes, ačkoliv jejich existence často není známa ani místním obyvatelům a jejich znalost se omezuje jen na úzký okruh odborníků. Jedná se např. o delší úsek obrubníku v Železničářské ulici se stopami po tankovém pásu nebo zde prezentovaný exemplární případ v podobě souboru protiokupačních nápisů z Tovární ulice. Ty jsou co do četnosti, koncentrace a kvality dochování v kontextu celé České republiky zcela výjimečné.

Většinu zmiňovaných nápisů nalezneme na dvou objektech v Tovární ulici nedaleko od vlakového nádraží Ústí nad Labem – Západ. Nápis č. 1 *идите домой, это наше дело!* na objektu bývalé sklárny v areálu chemického závodu SPOLCHEMIE, zbývající jen pár desítek metrů od ní na podélném průčelí skladiště superfosfátu.



Obrubník v Železničářské ulici
poškozený tankovým pásem
(foto M. Kalíšek, 2017)



Plán města Ústí nad Labem s vyznačením ulic Tovární a Železničářské zmiňovaných v textu (vytvořil Tomasz Cymbalak, 2017)

Do dnešního dne bylo na téměř 320 m dlouhé stěně skladiště registrováno 23 hesel. Některá z nich jsou poměrně dobře čitelná, u jiných se zdržíme déle, než se nám je podaří rozluštit. Řada nápisů je však stále skryta pod vrstvou asfaltových nátěrů, které je měly navždy umlčet. Je tedy až symbolické, že právě u příležitosti 50. výročí od vpádu vojsk Varšavské smlouvy tyto tiché hlasy vzdoru znovu vyplouvají na povrch. Jak se totiž ukazuje, nátěr, jímž jsou přetřeny, se nedostatečně spojil s podkladem a má tudíž tendenci z nich opadávat. Tento zdoluhavý proces však neprobíhá u všech nápisů najeďnou a stejnou rychlostí, některé proto stále zůstávají nečitelné. Z celkového počtu 23 nápisů lze na místě přečíst osm, nápisy č. 10, 11, 12 a 13 se podařilo přečíst jen díky dobovému filmu, u přibližně jedenácti zbývajících známe pouze jejich umístění na fasádě.

Z obsahové stránky jednotlivých textů lze vyvodit, že nevznikly v jednom okamžiku. První skupina nápisů jakoby přímo reagovala na vpád vojsk do města a vybízí je k odchodu (2. ПРЫЇ С КОЛАБОРАНТЫ, 3. СВОБОДУ НАШЇ ВЛАСТИ!, 10. ПОЗОР СОВЕТСКИМ ИНТЕРВЕНТАМ!, 11. СССР = ФАШИСТЫ, 12. БАРАБАРИ ДЇДЕТЕ ДОМУЇ!, 13. БРЕЖНЕВ = СВІНЯ). Nepřekvapí tedy, že řada z nich je psána přímo v azbuce tak, aby jim příchozí vojska okupační armády dobře rozuměla. Druhá skupina hesel již reaguje na bezprostřední politickou situaci v zemi a následné události, zejména pak na uvěznění části politické reprezentace (4. ВЇРНИ ЗЇСТАНЕМЕ!, 5. АЇ ЖИЄ ЦІСАРЬ, ДУБЦЕК,



SVOBODA, ČERNÍK, SMRKOVSÝ, KRIEGEL!, 6. BREŽŇEV VRAH A ..., 7. VRAZI!, 8. SMRT OKUPANTŮM!, 9. SOWIET ARMY GO HOME).

Obě tyto skupiny se rovněž liší způsobem provedení, tj. velikostí a druhem nátěrové hmoty. V prvním případě jsou použity bílé latexové barvy, výška nápisů je konstantní a nachází se v celé délce budovy. V druhém případě je použita červená barva, nápisy jsou větší, a koncentrují se spíše do centrální části. Nejvíce z nich upoutá nápis 6. BREŽŇEV VRAH. Podle ústního svědectví Vladimíra Kaisera, bývalého ředitele Archivu města Ústí nad Labem, jsou nápisy dílem zaměstnanců chemičky, kteří použili barvy, jež se v továrně vyráběly.

Krátce po odeznění prvních vln odporu s okupací a blížícím se nástupem normalizace byly všechny tyto nápisy postupně přetírány, mnohdy i opakovaně. V našem případě nejdříve světle zelenou a bílou, později černou na bázi asfaltu. V této podobě se uchovaly pod vrstvami celkových nátěrů fasády, ale úplně se je zakrýt nikdy nepodařilo. Díky tomu jsme schopni, když ne přečíst daný nápis, tak alespoň určit jeho polohu.



Celkový pohled na budovu skladiště superfosfátu v Tovární ulici, pokrytou protiokupačními nápisy (pohled od východu, foto M. Kalíšek, 2017)



Nápis č. 1: идите домой, это наше дело! v Tovární ulici (foto M. Kalíšek, 2017)

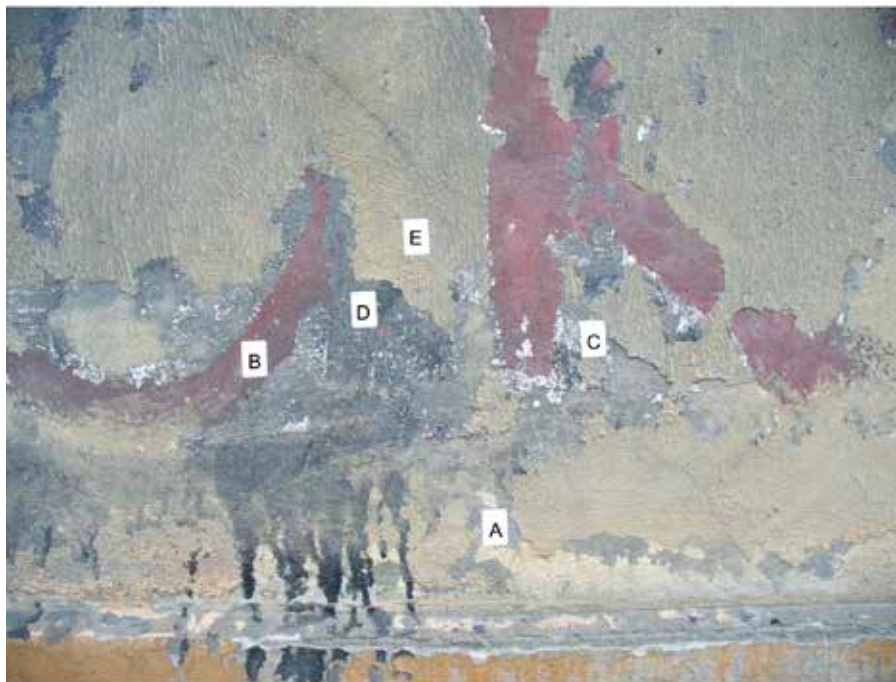
Události z pražského jara a zejména pak jeho násilného potlačení v srpnu 1968 si dnes na řadě míst připomínáme formou pamětních desek. Avšak ani tato forma uctění památky srpnové okupace není v našem prostředí zcela běžnou záležitostí. O to méně, ne-li vůbec, je věnována jakákoliv pozornost tomuto druhu stop srpnových událostí roku 1968. Důvodů, proč je tomu tak, je hned několik. Tím hlavním je bezesporu jejich forma, v naprosté většině představovaná nápisy v ulicích, které se vzápětí staly terčem nastupující normalizace a byly přemalovávány. Zároveň ale panuje i jistá neochota a nedocenění od společnosti vnímat tyto nápisy jako něco, na co bychom měli být právem hrdí a čeho bychom si měli vážit. Zřejmě si jenom neuvědomujeme, že to byl jeden z mála možných způsobů, jak vyjádřit svůj odpor vůči násilnému převzetí moci v naší zemi a útoku na svobodu národa.

Dochovaných památek tohoto typu tak není mnoho, a pokud se s nimi někde setkáme, je to spíše důsledek laxního přístupu majitele ke své nemovitosti a nepozornosti politických elit, nežli proto, že bychom si jich nějakým způsobem vážili.



Nápisy č. 10, 11, 12 a 13 identifikované ze záběrů Videodokumentu „Ústí nad Labem na starých kinematografických dokumentech 1926–1986“





- A - šedý fasádní nátěr
- B - červené nápisy ze srpna 1968
- C - bílý přetěr latexovou barvou
- D - druhý přetěr asfaltovou barvou
- E - stávající fasádní nátěr

Průzkum stratigrafie barevných nátěrů s nápisy na skladišti superfosfátu v Tovární ulici (autor Matouš Semerád, 2017)

◀ Nápisy č. 2, 4, 6, 9: PRYČ S KOLABORANTY; VĚRNÍ ZŮSTANEME!; BREŽŇEV VRAH A ... ; SOWIET ARMY GO HOME (foto M. Kalíšek, 2017)



Možná nastal čas, zeptat se sami sebe, co pro nás tyto nápisy znamenají v současnosti a zda má nějaký smysl věnovat jim naši pozornost do budoucnosti. Autoři tohoto příspěvku jsou přesvědčeni, že má, a mají pro to hned několik důvodů. Předně, třebaže se jedná o spontánně vzniklé nápisy bez jakékoliv ambice na uměleckou hodnotu, je jejich síla ve zcela něčem jiném: v jednotě, kterou vyzařují, odhodlání bránit svou vlast a hrdosti na ni. Jsou to tedy svým způsobem symboly, na něž můžeme být právem hrdi a měli bychom si je připomínat a vážit si jich tak, abychom nezapomněli na to, jakou cenu má svoboda.

Institucionální ochrana dobových nápisů a zejména těch, jež vznikly v srpnu 1968, nemá v oblasti památkové péče prakticky žádnou tradici. Je tedy na místě položit si otázku, zda by se neměla v tuto chvíli začít zabývat i touto problematikou, zejména pokud uvážíme, že je tomu právě 50 let od jejich vzniku. Domníváme se, že by měla, a doufáme, že bude.

Představeným nápisům se věnovala výstava pod názvem „Stopy srpnové okupace 1968 v Ústí nad Labem“, která se konala v prostorách pražského klubu Zázemí, kde nápad na uskutečnění této výstavy vznikl. Později se přesunula do kavárny Kafíčko na Malé Straně v Praze a nyní je prezentována v prostorách Muzea města Ústí nad Labem.

Literatura:

- Beneš B., Hrníčko V. (1993): *Nápisy v ulicích*. Masarykova univerzita Brno.
- Bartůňková L. (2017): Spontánně motivované nápisy a kresby, *Historická graffiti na peršejnských stavbách* – in: *Lidé města*. = *Urban People* Roč. 19, č. 1 (2017), s. 89–110.
- OpenStreetMap [online]. [Cit. 16. 11. 2018]. Dostupné z: <https://www.openstreetmap.org/#map=14/50.6547/14.0269/>
- Roháček J. (2007): *Epigrafika v památkové péči*. Národní památkový ústav, Praha. 105 s.
- Srpnová okupace Ústí nad Labem [online]. [Cit. 1. 11. 2018]. Dostupné z: <https://www.usti-nad-labem.cz/dejiny/1945-95/ul-8-36.htm>
- Téma Pražské jaro a invaze [online]. [Cit. 1. 11. 2018]. Dostupné z: <http://www.pametnimista.usd.cas.cz/podle-temat/prazske-jaro-a-invaze/>
- Ústí nad Labem na starých kinematografických dokumentech 1926–1986 [videokazeta]. Ústí n. Labem, ©1999.



Spálení vlajky SSSR, Mírové náměstí v Ústí nad Labem, 1968 (foto sbírky MMUL)



NA SEVERNÍ TERASE PŘED 50 LETY

Vladimír Horák

Sovětská okupační armáda vstoupila do Ústí již v noci z 20. na 21. srpna 1968 a postupně přisouvala další vojenskou techniku, jejíž podstatná část byla rozmístěna na dnešní Severní Terasě. Nová bytová zástavba v tom roce končila věžovými domy v Malátově ulici, dále na sever bylo jen pár roztroušených domů a vojenská kasárna.

Z nejvyššího patra věžáku v Malátově 9 jsem tehdy pořídil 25. srpna 1968 pohled na polní ležení. Jsou na něm vidět tři tanky, řada transportérů a před chvílí právě přistál vrtulník. Z něj vystupuje skupina osob. Citlivost tehdy použitého aparátu a filmu nedokáže ukázat, že dotyčné osoby byly oblečeny civilně. Byli to snad poradci pro převzetí moci nad městem? Po někdejší Kočkovské ulici projíždí autobus MHD (tehdy č. 16 do Chuderova). V pozadí můžeme za ulicí Na Ladech spatřit kasárna, do kterých se později okupační jednotka na zimu nastěhovala. Jak tehdy síť ulic a cest vypadala, to nám ukáže mapa z padesátých let. Kasárna bychom však na ní marně hledali, jako tajný objekt se do mapy nesměla zakreslit.

Na obrázku ze současnosti jsou přibližně vyznačena stanoviště, kde před 50 lety stály tanky a vrtulník. Na tehdejších stanovišti vrtulníku byly ostatně později položeny betonové panely a plocha byla jistou dobu používána jako heliport.



Výřez z mapy M-33-41-C-c-3 Topo S-1952

Srovnání fotografií Severní Terasy v roce 1968 a 2017
(foto V. Horák) ►



ROK 1968 v ÚSTÍ NAD LABEM...



Nahoře: Pohled na Mírové náměstí z Příčné ulice; dole:
Mírové náměstí pohled směrem k Lidickému náměstí – západní strana
(původní foto K. Povolný, současnost J. Preclík)

.....



Nahoře: Pohled od hlavního vlakového nádraží do ulice Malá Hradební; dole: začátek Hrnčířské ulice (původní foto K. Povolný, současnost J. Preclík)

Prolínání minulosti a současnosti na této dvoustraně zpracoval Jiří Preclík.

PUŠKA S PŘÍBĚHEM

Martin Krsek

Lovecká perkusní předovka v luxusním provedení vyrobená ústeckým puškařem Kranichem kolem roku 1850, to je nejnovější přírůstek sbírky militarií ústeckého muzea. Muzeum ji získalo darem od ústeckého rodáka dlouhodobě žijícího v zahraničí Kurta Grohmana (nar. 1932). Puška představuje rodinnou památku děděnou po několik generací. S posledním majitelem navíc její příběh nabral dosti dobrodružnou notu.

Puškař Adalbert Kranich žil a pracoval mezi lety 1850–1872 na dnešním Mírovém náměstí v domě č. p. 70, na jehož parcele později vystavěla Živnostenská banka svůj palác, pro současné generace známý jako bývalé sídlo ČSOB na rohu Hrnčířské a Klášterní ulice. Krásnou lehkou zbraň zdobenou rytím a zlacením si u něho objednala sedlácká rodina Grohmannů z Rynartic na Děčínsku. Jde o obec utopenou v lesích Českého Švýcarska a poměrně časté příjmení Grohmann nosila řada tamních lovců, ale i pytláků. Traduje



Kurt Grohmann předává pušku do depozitáře vojenství ústeckého muzea (foto J. Precík)



Z předu nabíjená zbraň s perkusním zámekem (foto J. Preclík)

se v rodinné paměti, že tato puška byla speciálně vyhotovena pro ženu, snad proto byla tak odlehčená a elegantní. Zpátky do Ústí se puška vrátila mezi světovými válkami, kdy se potomek Grohmannů přistěhoval do průmyslové metropole. V té době už dávno šlo více o rodinnou relikvii než o prostředek k lovu. Byť zůstávala zbraň plně funkční a podnes je.

O pušku rodina málem přišla na konci druhé světové války. Její majitelé se hlásili k německé národnosti a Němci museli odevzdat všechny zbraně, byť starožitné. Našemu dárci bylo v roce 1945 devět let, žil jen s matkou, otec byl jako německý voják zajatcem spojenců ve Francii. Maminka pocházela ze smíšeného manželství, neboť babička byla Češka. Pušku zachránil dárcův nevlastní dědeček, který také patřil k Čechům, navíc byl legionářem a sociálním demokratem, což mu jako přirozenému odpůrci nacismu přineslo po válce všeobecnou autoritu. V kritických měsících po osvobození schoval zbraň u sebe. Zaručil se také za svou nevlastní dceru a vnuka, a tak nemuseli do odsunu. Oba zůstali bydlet v Ústí, zatímco zeť se z Francie už do Československa vrátit neodvážil. Kurt začal chodit do české školy a učit se česky. Těžké začátky mu usnadňovalo hluboké přátelství s českým spolužákem Karlem Vorlíčkem. (Jeho syn Michal Vorlíček na konci roku 2017 zprostředkoval nabídku Kurta Grohmanna ústeckému muzeu).



Detaily rytí a zlacení ukazují zdobení a nápisy „Kranich“ a „in Aussig“
(foto J. Preclík)

Kurt Grohmann žil v Ústí až do roku 1968. Vynikl jako spoluzakladatel a vůdčí osobnost ústeckého klubu potápěčů, který byl první organizací svého druhu v tehdejší ČSSR. Zeď jeho bytu zdobila stará rodinná puška až do srpnové okupace Československa vojsky Varšavské smlouvy. Tehdy se rozhodl trvale vycestovat z republiky. Jako občan Československa německé národnosti požádal o svolení s vystěhováním za otcem do Francie. Pušku si hodlal vzít s sebou. Provezl ji překvapivě zcela legálně. Celníci, kteří kontrolovali majetek připravený k vyvezení za hranice, proti tomu nic nenamítali. Po několika letech strávených ve Francii se pak puška i se svým majitelem přestěhovala do Německa, kde byla až do letošního léta, kdy se Kurt Grohmann rozhodl vrátit zbraň do města jejího původu a daroval rodinnou památku do sbírek Muzea města Ústí nad Labem.



PAMĚTNÍ DESKA DRAGOUNA FRIEDRICHA JORDANA

Václav Houfek

Příběh začíná během napoleonských válek 29. srpna 1813, kdy královské město Ústí nad Labem na dva dny obsadila francouzská vojska. Ta požadovala zajistit zásobování mužstva i krmivo pro koně. Když se 30. srpna odpoledne francouzští vojáci dověděli, že v bitvě u Chlumce nad francouzským sborem zvítězila spojenecká vojska Ruska, Rakouska a Pruska, tak sebrali Ústečanům co mohli a rychle se s kořistí snažili město opustit. Na odchodu se pokusili město Ústí nad Labem také zapálit. V tom jim zabránil náhlý útok rakouských vojáků, kteří přišli k Ústí nad Labem od Terezína. V jejich čele se do ulic města dostal také dragoun Friedrich Jordan, který hnal poslední Francouze Dlouhou ulicí až k tehdejší Drážďanské bráně. Poslední francouzské výstřely od této brány vzaly statečnému F. Jordanovi život. Padlý voják byl vzápětí pohřben na městském hřbitově u kostela sv. Materny na dnešním Lidickém náměstí.

V roce 1868 se rozhodl ústecký spolek válečných veteránů uctít památku statečného dragouna F. Jordana odhalením pamětní desky na domě čp. 219 v Dlouhé ulici, kde sídlil hostinec „Zur Stadt Leipzig“. Zhotovení pamětní



Smrt rakouského dragouna (sbírky MMUL)



desky zadal Robertu Platzerovi (*1. 11. 1831 +3. 9. 1868), kameníkovi z Prahy. Ten pocházel z významné sochařské rodiny Platzerů a zhotovení mramorové pamětní desky byla asi jeho poslední práce, neboť krátce nato zemřel. Během odhalení pamětní desky přislíbil tehdejší ústecký starosta Anton Strohschneider, že město Ústí nad Labem bude o desku a Jordanovu památku řádně pečovat. Od tohoto roku se v Ústí pak až do druhé světové války konaly každoroční průvody na památku válečných událostí roku 1813, které začínaly u této desky a končily u kaple na Mariánské skále (zbořena byla v roce 1976).

V dubnu 1945 zažilo město Ústí nad Labem bombardování americkým letectvem, během kterého došlo také k poškození a následné demolici domu čp. 219 s Jordanovou pamětní deskou. V následujících desetiletích byl osud této desky neznámý, předpokládalo se, že zanikla s demolicí původního domu. A tak v roce 1999 byla odhalena v Dlouhé ulici nová pamětní deska F. Jordana.

Až letos v pátek 13. července navštívil ústecké muzeum Bogdan Ciomaga a upozornil ústecké muzejníky na nález kamenné desky s nápisem Friedrich Jordan. Na místě nálezů ve Dvořákově ulici 22 ředitel Muzea města Ústí nad Labem Václav Houfek ověřil, že se skutečně jedná o dávno ztracenou pamětní desku dragouna Friedricha Jordana. Místo nálezů napovědělo původního zachránce desky, kterým byl Alfréd Piffel (*13. 6. 1907 +26. 6. 1972). Ten byl v letech 1946–47 prvním poválečným ředitelem ústeckého archivu a muzea, který pro tehdejší národní kulturní komisi zachraňoval významné památky z konfiskovaného německého majetku. V době jeho ústeckého působení v domě ve Dvořákově ul. 22 Alfréd Piffel bydlel a měl zde i sklad pro zajištěné památky.

Na zahradě tohoto domu jím byla pamětní deska uložena někdy v roce 1946, ale po jeho odchodu do Bratislavy v roce 1947 se na ni zapomnělo. Díky Bogdanu Ciomagovi se dostala tato ztracená a znovunalezená památka po více než sedmdesáti letech do sbírky Muzea města Ústí nad Labem.

Stav desky ze sliveneckého mramoru nebyl příliš dobrý, proto byla následně restaurována muzejním konzervátorem Jiřím Belisem. Po očištění byla lící strana desky broušena, po dosažení hladkého povrchu byl kámen vysušen a olejovou černou barvou byl vytažen nápis. Po zaschnutí nápisu byl povrch desky zaleštěn mikrovoskem a doleštěn. Původní historická pamětní deska dragouna Friedricha Jordana byla vystavena v Muzeu města Ústí nad Labem jako exponát měsíce září.



a



b



c

a) Původní umístění pamětní desky na rohu budovy v Dlouhé ulici; b) ohledání desky na místě nálezu; c) pamětní deska po restaurování (foto sbírky MMUL a J. Preclík)



30 LET SOUBORU LIDOVÉ ARCHITEKTURY V ZUBRNICÍCH

Karel Konopka

V sobotu 22. září 2018 bylo vzpomenu v Souboru lidové architektury v Zubrniciích otevření zdejšího muzea v přírodě, které během své existence prošlo poměrně hektickým vývojem. A přesto, že má v celorepublikovém měřítku mezi těmito institucemi u nás poměrně pevnou pozici, danou především umístěním muzea in situ, přístupem v obnově jednotlivých staveb a silnou koncepcí rozvoje, je tento potenciál naplňován spíše pozvolna. Tímto stručným ohlédnutím přiblížíme okolnosti vzniku a provoz jediného muzea v přírodě (jak u nás nazýváme tuto specifickou muzejní sféru) v bývalém Severočeském kraji, jehož výročí se bez většího zájmu veřejnosti odehrálo na den přesně 30 let od jeho otevření.



Křest knihy historika Petra Jančárka *Zubrnice v 19. století* v rámci připomenutí 30. výročí otevření skanzenu v Zubrniciích (foto T. Ledvinka)



Žehnání obrazu svatě Máří Magdaleny páterem Vojtěchem Suchým z farnosti Benešova nad Ploučnicí (foto J. Ledvinková)

Zubrnice, podobně jako většina obcí v této oblasti, byly po druhé světové válce zasaženy v důsledku odsunu původních obyvatel přerušením po staletí budovaných vztahů k místu, půdě a krajině. V šedesátých letech došlo v jejich centru k několika demolicím, z dnešního pohledu velmi cenných staveb lidového stavitelství, ukazujících i diferenciaci sociální struktury obce. Nakonec měl být zlikvidován i chátrající kostel sv. Máří Magdaleny. Jeho osud ovšem nebyl lhotejný manželům Capljukovým, kteří se jako jediní v obci svou iniciativou zasloužili o to, že se o situaci kolem kostela začali zajímat pracovníci Okresního vlastivědného muzea v Ústí nad Labem, tehdy se sídlem v Trmicích. Kostel zbořen nebyl, naopak při opakovaných výjezdech muzejníků do obce byl zachráněn před demolicí i zchátralý roubený dům čp. 61 (dodnes jádro hlavní expozice). Ten měl původně sloužit jako rekreační objekt pro zaměstnance muzea, ale postupně při objevování potenciálu místní zástavby začala sílit myšlenka na vybudování muzea lidové architektury. V době, kdy



Svoz mlynářských sbírek z Veselého u České Kamenice – František a Tomáš Ledvinkovi
(foto K. Konopka)

v oblasti dochází v důsledku důlní činnosti k velké likvidaci památek nejen z oblasti lidové architektury, se to zdá být promyšleným tahem.

V obci následně dochází ke stavebně historickému průzkumu pod vedením prof. Škabradý, který odhaluje její další specifika, z terénu se v Zubrnících soustřeďují zachráněné stavby a další drobnější památky a pracuje se na obnově získaných budov. V té době má už iniciátor těchto prací a ředitel muzea PhDr. František Ledvinka navázané kontakty s Valašským muzeem v Rožnově pod Radhoštěm, konkrétně s předním odborníkem na koncepci budování muzeí v přírodě, etnologem PhDr. Jiřím Langrem. Zubrnice jsou tak v přímém spojení se špičkou v oblasti lidové architektury.

Samotné práce zpočátku probíhají svépomocí a za běžného provozu muzea. Nakonec projevují zájem i památkáři, k obnově jsou získáni řemeslníci z Památkové hutě Okresního stavebního podniku. V rámci oprav je také získána a opravena budova nádraží s vyhlídkou pravidelného vlakového provozu.

V roce 1988 se otevírá první a dosud stěžejní okruh muzea. Devadesátá léta minulého století se dají pokládat za dosavadní vrchol „zubrnického skanzenu“. Otvírají se další expozice, navazuje se spolupráce s dnešní Fakultou umění



a designu UJEP, ze které mimo jiné vzešly i legendární jarmarky s originální propagací Martina Raudenského, dále s Fakultou životního prostředí UJEP a zároveň probíhá spolupráce s bavorským muzeem v přírodě v Neusath-Perschen.

“Skanzen” mění zřizovatele, v roce 1994 přechází od městské správy pod Národní památkový ústav v Ústí nad Labem (od roku 2013 pod NPÚ, ú.p.s. v Praze). Postupně se ale ocitá spíše na periferii zájmu této instituce a kolony šité více na míru hradům a zámčkům neodpovídají potřebám rozvoje muzea v přírodě a i „skanzen“ zevnitř se pomalu uzavírá a ztrácí krok s novými možnostmi dynamičtější prezentace.

Posledním velkým projektem byla v letech 2009–2012 přeshraniční spolupráce s německým partnerem v programu Cíl3/Ziel3, který umožnil z evropských dotací rekonstruovat transferovaný objekt z Loubí, zamýšlený jako víceúčelové vzdělávací centrum.



František Ledvinka při otevření Muzea lidové architektury v Zubrnici 22. září 1988
(foto sbírky MMUL)



V běžném provozu turistické lokality obohaceném o každoroční poněkud monotónní program velkých akcí, které přes standardně vysokou návštěvnost až na výjimky nevybočují ze současné regionální nabídky podobných jarmarků, se uvnitř muzea odehrávají významné aktivity související více s jeho odbornou činností. Ty zůstávají běžnému návštěvníkovi spíše skryté, a to i z důvodu následného nedostatečného finančního zajištění, které by umožnilo dotáhnout tyto počiny včas do reprezentativní podoby.

Tak například v roce 2008 dochází k jedinečnému přenesení tzv. uměleckého složení mlýna převezeného z Hamrů u Hlinska, na obdobný transfer dosud v Čechách nedošlo. V letech 2011–2014 proběhl archeologický výzkum pod vedením Mgr. Lucie Galusové na lokalitě mlýna Týniště čp. 40 (před tím proběhl výzkum v Homoli u Panny, na parcele transferovaného mlýna). I v tomto případě jde o ojedinělou iniciativu, kterou dosud žádné muzeum v přírodě u nás v rámci transferu nerealizovalo.

Za zmínku stojí také důsledná sbírkotvorná činnost. Vedle sběru materiálu běžnějšího charakteru jako je vybavení domácnosti či předmětů řemeslného a zemědělského zaměření, je každoročně navyšována sbírka závěsných školních obrazů, která je největší mezi muzei v přírodě u nás. Zcela specifickým odvětvím této činnosti je soustředění mlynářských zařízení, které překračuje vytyčený rámec sbírkové oblasti. V roce 2014 získal skanzen mlýnské zařízení z obce Veselé u České Kamenice. Poslední velkou akvizicí je unikátní tesařsky zpracovaný žentour z Chotíněvsí na Litoměřicku.

V opravdu omezených podmínkách je soustavně obnovována kulturní krajina na rozsáhlém dvacetihektarovém území v extravilánu za obcí.

V posledních letech díky prostorám objektu z Loubí probíhá i výstavní činnost. Vedle výtvarných výstav stojí za zmínku například výběr z fotografických prací etnografky Jeleny Látalové nebo výstupy mladých restaurátorů, které na studiích vedl známý restaurátor Jiří Látal, podílející se mimo jiné na unikátním transferu Váchalových nástěnných maleb v tzv. Portmoneu v Litomyšli, kde také následně založil restaurátorskou školu.

Poslední velká výstava proběhla pod záštitou Ministerstva kultury ČR a Národního památkového ústavu v rámci letošních “osmičkových výročí” a uvedla hned čtyři druhy expozic. Podtitul výstavy zněl *Proměna venkova vlivem přelomových let*, a až na výstavu *Zaniklé Ústecko*, byla koncepce zaměřena na Zubrnice. Největší prostor dostal kostel sv. Máří Magdaleny, v rámci příprav expozice se podařilo po letech objevit a získat fragmenty původního vybavení kostela (oltářní obraz sv. Máří Magdaleny a obraz



Veselé, čp. 167 – František Ledvinka prořezává trámy mlýnské hranice z důvodu vyjmutí horizontálního palečného kola (foto K. Konopka)

sv. Floriána), které byly nalezeny v provizorním depozitáři na faře v Benešově nad Ploučnicí. Po restaurátorských zásazích ak. mal. Evy Votočkové jsou obrazy součástí mobiliáře kostela.

Důležitým momentem bylo zapojení pamětnice paní Josefy Capljukové, iniciátorky záchrany kostela, která přispěla velmi cenným svědectvím nejen k oné “předmuzejní” historii obce, potažmo kostela, ale i dalšími materiály novodobé historie. Koncept celé výstavy byl ukončen připomenutím 30. výročí otevření “skanzenu”, v jehož rámci byla pokřtěna kniha *Zubrnice v 19. století* od historika Petra Jančárka.

V posledních několika letech chod skanzenu posilovala myšlenka změny zřizovatele, která v tomto roce nabrala konkrétní podoby a od nového roku přejde Soubor lidové architektury v Zubrnicih pod správu nově vzniklého Národního muzea v přírodě při Valašském muzeu v přírodě v Rožnově pod Radhoštěm. Po dlouhé době je tu možnost „nadechnutí“ a přímý pracovní kontakt s kolegy z oboru snad umožní nejen celkové usnadnění provozu, ale především soustředěnější odbornou činnost, a Muzeum v přírodě v Zubrnicih tak bude moci plně naplňovat status muzea.



TĚŽBA A ZPRACOVÁNÍ KRUŠNOHORSKÝCH DRAHOKAMŮ VE 14. STOLETÍ

František Skřivánek – Ivan Turnovec

České království bylo ve 14. století vyspělou zemí, za vlády Jana Lucemburského došlo ale k jeho výraznému zadlužení. Naštěstí král, který se v Čechách objevoval jen sporadicky, pověřil svého syna Karla správou Čech. Po otcově smrti (zabit u Kresčaku v roce 1346) se Karel stal českým králem a začal budovat infrastrukturu země. Svoji obezřetnou politikou království stabilizoval a dosáhl jeho rozvoje. I díky tomu se později stal také římským císařem.

Bohatství země dokazují honosné stavby i korunovační klenoty. Král a císař Karel IV. nechal kromě staveb, jako je Karolinum, a celých městských částí zhotovit i mnohé klenoty, kterými byl postupně korunován. První byla koruna svatováclavská, tou se jako král český přihlásil k dědictví sv. Václava. Další koruna byla císařská, tu použil při císařské korunovaci v Cáchách. Získal také korunu Lombardskou. Byl korunován také korunou Arletalského království (později zaniklého království Burgundského).



Kaple sv. Kříže na Pražském hradě vyzdobená obklady z českých drahokamů
(foto archiv F. Skřivánka)



Drahé kameny zdobící korunovační klenoty pocházejí ze starších šperků. Získávány byly při vojenských výpravách jako kořist nebo jako dary. Použité zlato a stříbro se těžilo v nalezištích Krásná Hora a Jílové, stříbro pak v Kutné hoře a Příbrami. Země měla i své vlastní drahokamy, mezi které patřila i jaspis-ametystová žilovina z Krušných hor.

Přehled klasických šperkových kamenů využívaných od středověku:

- 1) safíry z Jizerské louky
- 2) české granáty z Českého středohoří a Podkrkonoší
- 3) acháty a jaspisy z Podkrkonoší a Krušných hor
- 4) karneoly z Českého ráje
- 5) heliotrop z Kozákova
- 6) chryzopras z více výskytnů (dnes jde o polské území)
- 7) ametysty z více výskytnů v Čechách i na Moravě, patří mezi ně i Ciboušov
- 8) olivíny z čedičů v severních Čechách

Období vlády Karla IV. lze označit za rozvoj řemeslné zručnosti a za začátek sběru a těžby drahých kamenů. První prospektoři, hledači drahých kamenů, stejně jako jejich zpracovatelé, byli Italové z Benátek. Od nich se učili pozdější čeští mistři.

Bohuslav Balbín se o drahokamovém bohatství českého království zmiňuje ve své knize „Miscellanea historica regni Bohemiae“ (Rozmanitosti z historie Království Českého) v roce 1679: „*Někdo by mohl považovat za velký hřích, kdybych mezi dary české země opomenul mlčením vzácné kameny, drahokamy a perly. Tímto věnem obdařila příroda českou zemi v takové štědrosti, že ji lze přirovnat k bohaté matce, která shání, ba přímo hromadí pro svou dceru na dvávání skutečné poklady, všechno to, co je milé ženskému světu. V přehlídce těchto pokladů se dovolávám svědectví předních znalců, kteří u nás v Čechách dlouho bydleli a s touto věcí přišli do styku. Jsou to Belgičan z Brugg Anselmus Boetius de Boodt, komorník Rudolfa II. a opatrovník jeho vzácných kamenů, dále lékař a přední alchymista Osvald Crollius. Na tomto místě připojím i Agricolu a Sennerta, Schródera, z našich pak Stránského a Theobalda.*“



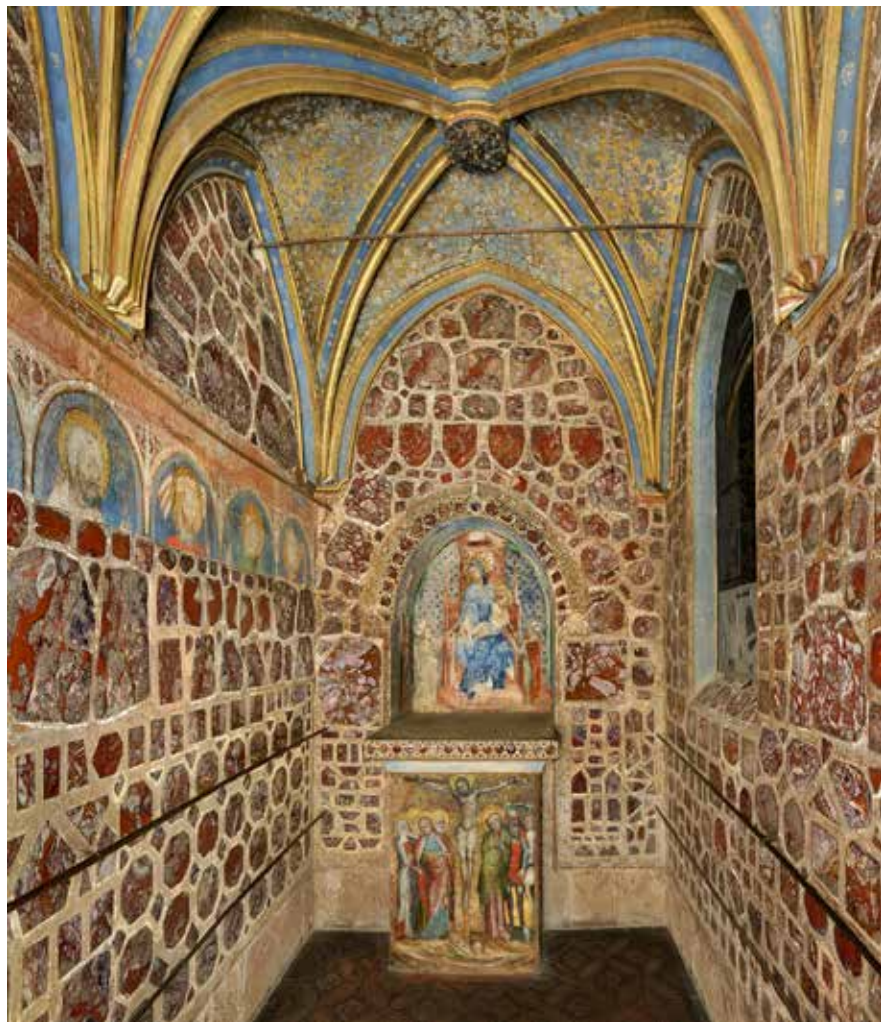
Připomenout lze i Aretinovu mapu. Tři latinská slova poutají naši pozornost na jednu z nejstarších map Čech. Pochází z roku 1619 a nápis „*Lapis preciosior vaccae*“ (kámen dražší dobytka) na ní vidíme v místech, kde se stýkají Jizerské hory a Krkonoše. A vedle je dokonce nakreslena postavička pastevce házejícího kamenem po kravce. Pavel Aretin, rodák z Uherského Brodu, tak na renesanční mapě vyjádřil oblasti nálezů drahého kamení v naší vlasti. Zachytil kartograficky to, že pruh melafyrových hornin vulkanického původu, probíhající podhůřím Krkonoš, poskytuje v nepřeberném množství acháty, chalcedony, jaspisy, karneoly a jiné drahokamové odrůdy.

Využití a původ jaspis-ametystové žiloviny

Císař Karel IV. nechal pro ochranu královských a císařských klenotů vybudovat hrad Karlštejn. Kapli sv. Václava na Karlštejně, kde byly korunovační klenoty uloženy, nechal roku 1372 vyzdobit unikátními **obklady z českých drahokamů – jaspisů a ametystů**.

Stejně nechal již v letech 1357 až 1365 vyzdobit i kaple sv. Kateřiny a sv. Kříže na II. nádvoří Pražského hradu, ta druhá byla nazývána též Klenotnicí, protože na počátku 60. let 20. století byla upravena pro expozici nejvýznamnějších památek z chrámového pokladu shromážděvaného při katedrále sv. Víta, Václava a Vojtěcha již od 11. století. V roce 1377 byla drahokamovými deskami vyzdobena také např. kaple sv. Kateřiny a sv. Václava v Tangermünde u Magdeburku.

Studiem těchto tzv. inkrustací pocházejících ze 14. století, se v minulém století zabývala řada badatelů v čele s F. Skřivánkem. Zjistilo se např. že zachované drahokamové obklady na Karlštejně i Pražském hradu, jsou jen částí původní výzdoby. Svědčí o tom mladší omítkou zakrytá lůžka v kostele Panny Marie i kapli sv. Kateřiny na Karlštejně. Inkrustace nelze zaměňovat s běžnými obklady a nástěnnými mozaikami, používanými v chrámech a kostelích (jedny z nejstarších jsou např. v raně křesťanské bazilice ze 6. století v Poreči v Istrii). České inkrustace se od běžných obkladů liší, jsou totiž zcela jedinečné. Zde platí vyjádření kronikáře Beneše Krabice z Weitmile o výzdobě kaple sv. Václava na Pražském hradě: „*Není na celém širém světě hradu a kaple tak vyzdobené...*“. Navzdory tomu, že tyto drahokamové obklady byly již v období manýristického humanismu řazeny mezi „světové divy“, jejich původ po skončení období rozkvětu stavitelství, umění a uměleckého řemesla doby Karla IV. zcela upadl v zapomnění.



Kaple sv. Kateřiny (foto archiv F. Skřivánka)

Nejstarším známým údajem o geologickém původu obkladů kaple je text kronikáře Václava Hájka z Libočan z roku 1541. Ten kamenům přisoudil podkrkonošský původ (jako jejich zdroj označil kozákovské naleziště), a to s určitými rozpaky bylo v zásadě akceptováno až do roku 1970, kdy

V. Fischer z Idar Obersteinu je bez dalších důkazů přisoudil do Schlottwitz v Sasku.

Dnešní odborníci si nad tímto označením původu obkladů lámali hlavu, protože drahokamy z Kozákova tomu neodpovídaly ani strukturou ani složením. I proto se pak dlouho usuzovalo, že drahokamy byly těženy v německých nalezištích. Neudržitelnost tohoto názoru se projevila až se zkoumáním již dříve známého, ale do pozornosti teprve v roce 1983 uvedeného naleziště na svahu Krušných hor mezi obcemi Petlery a Ciboušov (viz nálezoř zpráva P. Machka publikovaná v roce 1983). Teprve před přibližně třiceti lety byly tedy objeveny **zapomenuté doly ze čtrnáctého století v oblasti Ciboušova v Krušných horách**. Drahokamová naleziště, ze kterých pocházejí obklady kaplí na Karlštejně a ve Svatovítské katedrále i dalších nedochovaných architekturách, zůstala utajena více než 600 let...

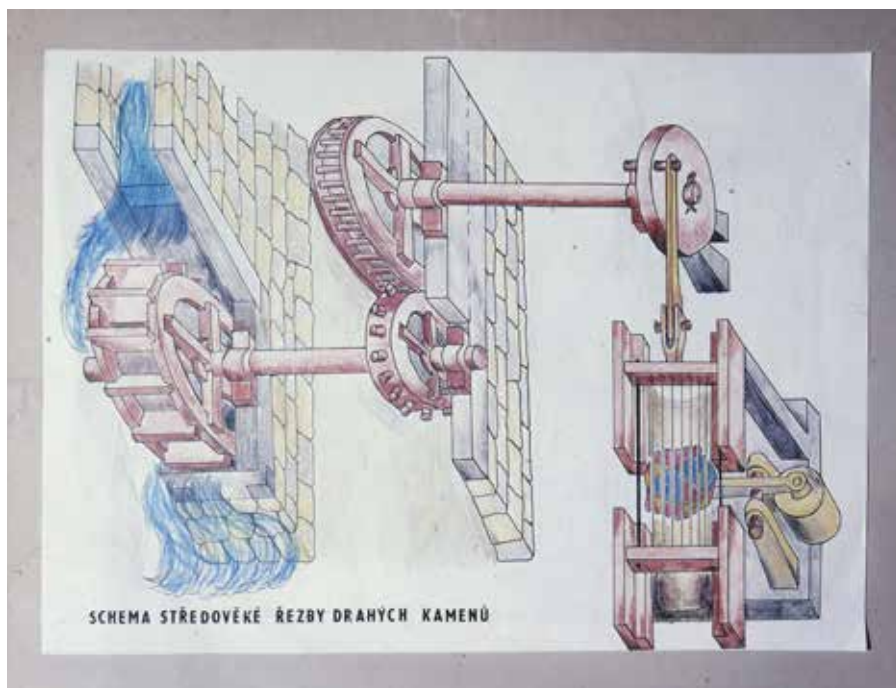


Schéma řezacího stroje a stopy po řezání na kamenných deskách: Dráty se přimazávaly přírodním karborundovým práškem (smirkem), který se dovážel z oblasti Smirny z Balkánského poloostrova, kde se těžil. Tuto technologii prokazatelně dokazují stopy na původních kamenech.

Zajímavé bylo i opracování žiloviny na desky pro obkládání zdí kaple. Jaspis-ametystové bloky byly těženy klasickým hornickým způsobem. Rozřezávány byly ocelovými dráty poháněnými zařízením na vodní pohon, nejspíše podobným jako používali Římané pro zpracování achátů.

Geologická stavba lokality

Ciboušov se nachází na úpatí Krušných hor, nedaleko Klášterce nad Ohří. Uzemí bylo v roce 1983 vyhlášeno národní přírodní památkou (NPP). Samotnou lokalitu pokrývají smíšené nepůvodní lesní porosty s převahou smrku ztepilého, borovice lesní, modřínu opadavého a břízy bělokoré. Květena zde není nijak výjimečná a nevyskytuje se zde žádný zvláště chráněný druh.

Podloží NPP Ciboušov tvoří horniny krušnohorského krystalinika. V celé oblasti převládají svorové ruly, přecházející k biotickým pararulám, jež bývají místy migmatitizované. Stáří těchto hornin je odhadováno na svrchní proterozoikum až spodní paleozoikum. Svorové ruly představují v regionu přeměněné a rekrystalizované původně mořské prachovcovité až jílovité sedimenty. Vlivem opakovaného působení tektonických pochodů došlo k rozpukání krušnohorského masívu a vzniklé dutiny byly následně vyplněny mineralizovanými roztoky. Výsledkem těchto dějů byl vznik hydrotermálních žil a krystalizace minerálů. Často také docházelo k vícefázovému vývoji žilné výplně na puklinách. Právě tak tomu bylo i v případě Ciboušova, kde drahokamové žilné výplni předcházela starší výplň barytová, jež byla rozpuštěna a nahrazena jaspisem v důsledku mladšího hydrotermálního procesu.

Již ve středověku zde byly v muskovitických a dvojslídnych ortorulách nalezeny mocné křemenné žíly s drahokamovou jaspis-ametystovou výplní. Důvodem současné ochrany jsou právě zdejší cenná naleziště jaspisu s amethystem. Z mineralogického hlediska se jedná o jedno z nejvýznamnějších chráněných území severozápadních Čech. NPP Ciboušov, stejně jako blízká



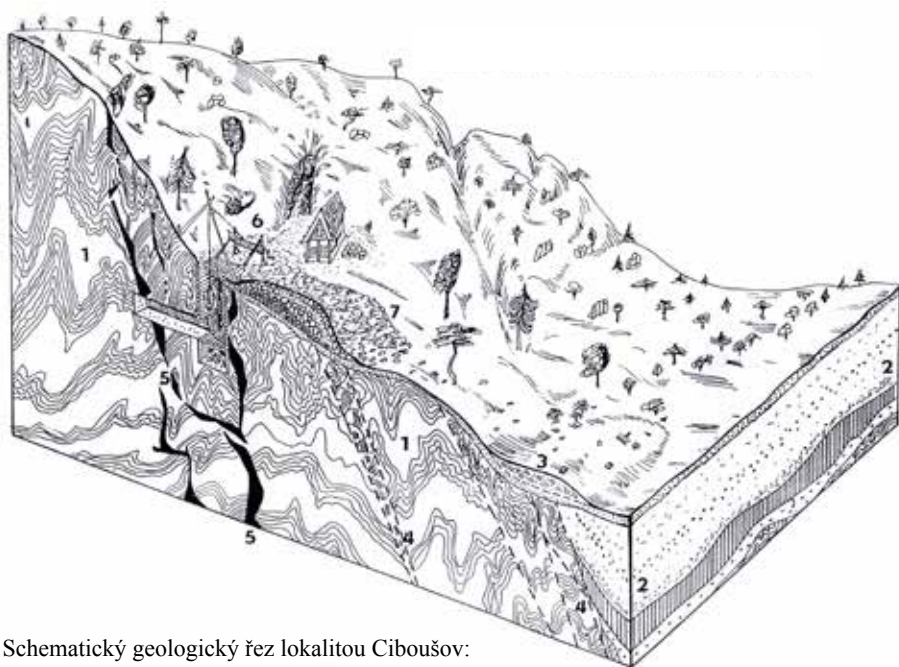
Stopy po řezání kamene na rubové straně desky odebrané při průzkumu z kaple sv. Václava na Karlštejně (foto archiv F. Skřivánka)

NPP Doupňák, jsou pak mineralogicko-archeologickými lokalitami evropského významu.

Průzkumy starých dobývek

Ozdobné kameny zde byly intenzivně těženy především ve 14. století. V 16. století byla pak jejich těžba již pouze sporadická. Během třicetileté války bylo zdejší ložisko opuštěno a na několik staletí zcela zapomenuto.

Pozůstatky po středověké těžbě nalezneme ještě dnes v podobě odvalů a zbytku těžební rýhy. První průzkum lokality byl prováděn v 70. letech minulého století. Jednoznačně se prokázalo, že materiály zde vytěžené byly použity k výzdobě kaple sv. Kříže na Karlštejně, kaple sv. Václava na Pražském hradě a hradu Tangermünde u Magdeburku. Naleziště bylo opětovně zkoumáno v 80. letech 20. století. Následně zde byl proveden rozsáhlý, několik



Schematický geologický řez lokalitou Ciboušov:

1) krušnohorské ruly, 2) terciární výplň pánve, 3) kvartérní zvětraliny na úpatí svahu pod ložiskem, 4) podkrušnohorský zlom a doprovodné poruchy, 5) jaspis-ametystová výplň hydrotermálních žil S-J směru se středověkým rozfáráním, 6) těžební zařízení, 7) odvaly z těžby
(autor F. Skřivánek)



Odvaly ze středověké těžby na lokalitě Ciboušov (foto J. Preclík)

let trvající archeologický průzkum, který znovu potvrdil shodu nalezených drahokamových odrůd s kameny použitými k výzdobě uvedených památek.

Odvaly po těžbě jsou zdokumentovány stejně jako geologické poměry. Zatím ale nebyly objeveny žádné pozůstatky dílen, ve kterých se zdejší jaspisy řezaly. Mohlo jít o jednu rozsáhlejší dílnu, nebo několik menších. Hledat by se měly v údolích potoků, přítékajících do Ohře. Současně by mohly být nalezeny i drobné odřezky (které mohou být indikátorem blízkosti řezačské dílny).

Charakter jaspis-ametystové žiloviny z Ciboušova

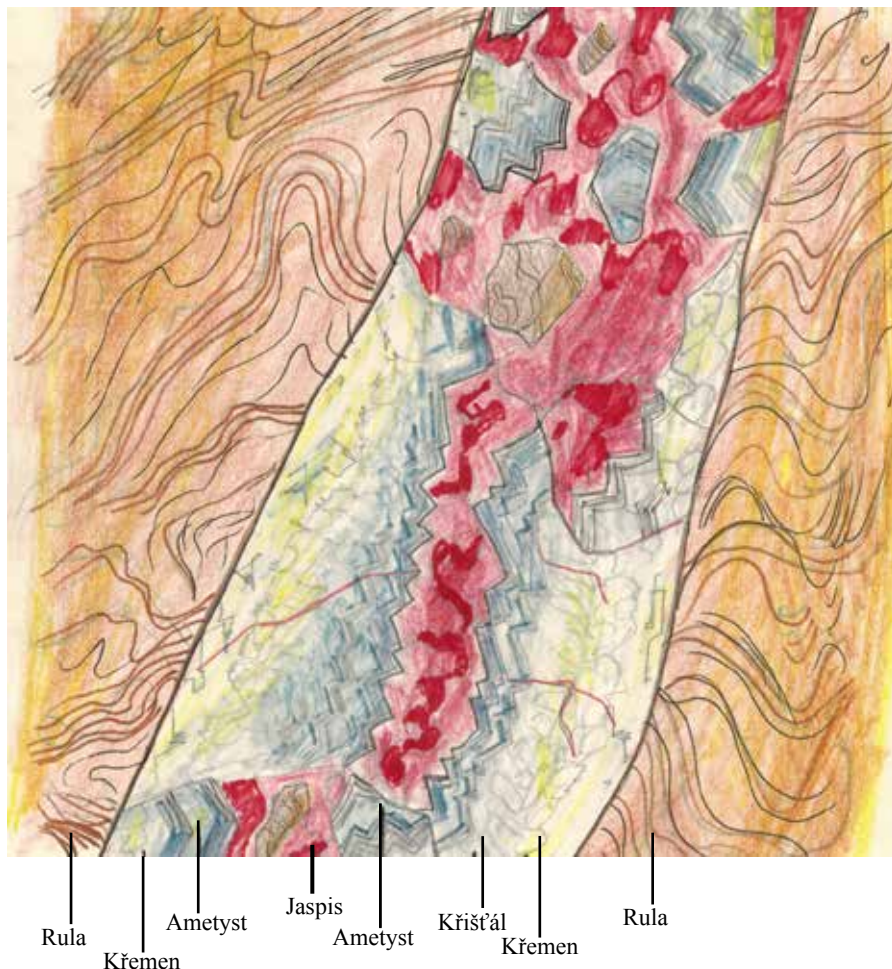
V současnosti máme k dispozici téměř 5 000 kusů leštěných kamenů z Karlštejna a kaple sv. Václava. Vyloučíme-li kameny evidentně cizí provenience, jako např. chryzoprasu, a dodatečně umístované kameny z nejméně dvou etap oprav, můžeme si z tohoto množství, již za použití makroskopického studia, učinit velice dobrou představu o složení a vzájemných vztazích těchto materiálů.

Jde o žilnou výplň skládající se ze tří navzájem se výrazně lišících komponent, které zároveň vymezují tři genetické fáze jejich vzniku. Z uzavřenin a útržků matečné horniny je jednoznačně patrné, že žila probíhala v muskovitické až dvojslídne ruly s výskytem hematitu a sotva postřehnutelných zrněk granátu. Za nejstarší součást žíly lze považovat barytová rezidua představovaná pseudomorfózami křemene po barytu, které nasedají na rulu, ale ještě častěji jsou uzavřeny jako úlomky v materiálu poslední fáze hydrotermálního procesu. Na barytové pseudomorfózy nebo na ruly žilných stěn nasedají jemnozrné mléčné bílé až šedé křemeny. Na jemně krystalický křemen navazuje hrubě krystalický křemen, přecházející do prizmatického uspořádání agregátů křišťálu. Číré, místy na styku krystalových jedinců druhotně nažloutlé křemeny přecházejí do ametystu, jehož klínovitě srostlé až individuální krystaly jsou výrazně fialově zonální. Zóny jsou ostře ohraničeny, často s výraznou pigmentací, a zakončeny vrstvou, kde fialový ametyst přechází do záhnědy. Ta ukončuje pyramidy velkých křemen-ametystových krystalů, které vyrůstaly do volného prostoru rozevřené tektonické poruchy. Dutina je pak dále zalita křemen-hematitovou hmotou, která pronikla i do drobných prasklinek ostatního krystalického agregátu přisedlého ke stěnám žíly. Proces úplného vyplnění žíly byl doprovázen tektonickým neklidem, což dokládají úlomky ruly, krystaly ametystu a křemene ze starší žilné výplně a úlomky pseudomorfóz křemene po barytu, které jsou uzavřeny v křemen-hematitové hmotě. Tato hmota je dále mírně pórovitá, obsahuje vedle hematitového pigmentu ještě kovově černé šmouhy další generace hematitu a odpovídá pojmu jaspisu. Velmi charakteristická je barva, která je cihlově až masově červená.

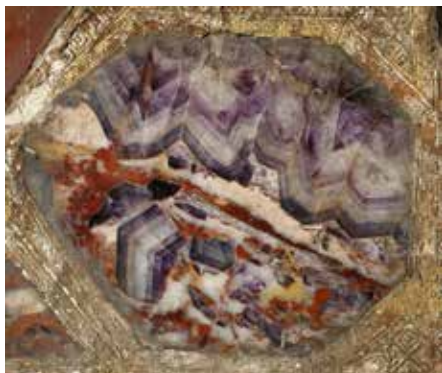
Geneze jaspisové žiloviny s ametystem

Z popisu, parageneze a poznané sukcese komponent žilné výplně, používané k obkladům našich středověkých památek, je evidentní nemožnost souvislosti s žilami a uzavřeninami ve vulkanitech Podkrkonoší i jiných geologických jednotkách. Žilné výplně v provincii krystalinika údolí Dohny, kde leží Schlottwitz, mají nejen odlišný charakter matečné horniny, ale jsou tvořeny agregáty stébelnatých ametystů odlišného habitu. Materiál tamějších tzv. hradbových zonálních ametystových agregátů zcela vyplňuje hydrotermální žíly. Pokud nasedají jaspisy na ametystové agregáty, jsou jemně vrstvené a obláčkovitě uspořádané. Nevyskytují se pseudomorfózy křemene po barytu. Sukcese žilných výplní neodpovídají schématu platnému pro

studovaný středověký materiál. Totožnou výplň se středověkými kameny zdobícími naše památkové objekty vykazují žíly probíhající v rulovém pruhu budujícím krušnohorské svahy zahrnující Holubí vrch, Doupňák a východní sousedství Dolského mlýna severně od Ciboušova. Zdejší ruly přesně odpovídají hornině zjištěné v úlomech uzavřených v jaspisové hmotě karlštejských obkladů. Jsou to muskovitické až dvojslídny ruly, místy



Žíla Ciboušov (schematická kresba F. Skřivánek)



Detail kamenných obkladů s vyleštěnou jaspis-ametystovou žilovinou; dobře patrná je zonálnost ametystů (foto archiv F. Skřivánka)

migmatitizované. Hornina, obdobně jako její úlomky ve středověkých obladech, vykazuje složení křemen, albit-oligoklas, muskovit, rozložený biotit, hojnější je hematit, objevují se vzácně roztroušené velmi drobné granáty, na které jsou vázány žíly, vyplněné totožným materiálem vyskytujícím se ve středověkých obladech. V tektonice území mezi Petlery a Ciboušovem se uplatňují starší poruchy. Jde zřejmě o zmlazené zlomy mladovariské. Jsou paralelní s pásmem tzv. podkrušnohorského zlomu. Lze jim přisoudit i saxonské stáří a na studovaných lokalitách mají generální směr VSV–ZJZ. V poslední fázi vytvořené dutiny a trhliny byly zasaženy hydrotermálním pocese, který byl zahájen barytem. Sukcese žiloviny studované na Karlštejně a Pražském hradě v porovnání se sukcesí vzorků z hald a odvalů v oblasti Doupňáku a Ciboušova, nevykazuje žádné rozdíly. Všeobecně platný je následující průběh vyplňování rozevřených tektonických poruch:

- 1) Krystalizace barytu v dutinách
- 2) Metasomatické nahrazení barytu křemenem
- 3) Ukládání jemně krystalického až celistvého bílého až šedého křemene
- 4) Přejít krystalizace křemene do agregátů tvořených křišťálem. Klínovitě prorostlé protažené krystaly nabývají postupně na velikosti. Přibývá zprvu rozptýlené fialové pigmentace, která několikanásobně ustupuje a znovu nabývá na intenzitě. Ve vrcholné fázi krystalizace ametystu vytváří ostře ohraničené fialové zóny o mocnosti 1 až 5 i více mm. Zonálnost je zakončena vrstvou zabarvenou do hněda. Toto zakončení křemenných krystalů „záhnědovou zónou“ je typickým rozlišovacím znakem, který se na jiných lokalitách nevyskytuje.
- 5) Přerušování krystalizace a tektonické destrukce vytvořené žilné výplně.
- 6) Zaplnění zbývajících prostorů cihlově červenou jaspisovou hmotou s proudovou texturou, která vniká do trhlinek ve starší žilné výplni. Místy tento materiál vytváří až brekcii.

Zajímavé je též pozorování luminiscence zonálních krystalů ametystu z lokality Ciboušov a obládů na Karlštejně. V ultrafialovém světle nízkotlaké výbojky vykazují určité zóny krystalů shodnou distribuci, barvu i intenzitu luminiscence. Ta se však podstatně liší od luminiscence na porovnávacích vzorcích ametystů ze saské lokality Schlottwitz. *„Totožnost žilné výplně co do složení, struktury a textury, shodná mineralogická paragenese, shodné detaily ve stavbě i stejná matečná hornina nám proto dovolují s největší pravděpodobností přisoudit původ drahokamových obládů z doby Karla IV.*

našim krušnohorským nalezištím. Tento názor podírají i výsledky archeologického výzkumu, který byl na nalezišti proveden.“ uvádějí na závěr své výzkumné zprávy J. Bauer a F. Skřivánek v roce 1984.

Doporučená literatura (vybrané publikace z let 1983–1992):

Bauer J., Skřivánek F. (1984): Ametyst-jaspisové žíly v Krušných horách a jejich použití k drahokamovým obkladům. – Geol. průz., 26, Praha, s. 7–9.

Machek P. (1983): Objev naleziště drahých kamenů použitých v době Karla IV. – Geol. průz., 11, Praha, s. 326.

Marek J. (1985): Naleziště ametystů a jaspisů u Ciboušova a jeho vztah k tektonice Krušných hor. – Památky a příroda, 10, Praha, s. 628–632.

Skřivánek F. (1983): Drahý kámen v inkrustacích českých gotických památek, Sb. Hornická Příbram ve vědě a technice, sekce Drahý kámen, Příbram, s. 1–10.

Skřivánek F. (1985): Inkrustace z drahého kamene – vrcholný projev interiérové úpravy v české gotické architektuře, Památky a příroda 10, Praha, s. 579–593.

Skřivánek F., Bauer J., Rykl D. (1985): Výzkum drahých kamenů z chráněné přírodní památky Ciboušov a ze středověkých inkrustací. Památky a příroda, r. 10, Praha, s. 609–627.

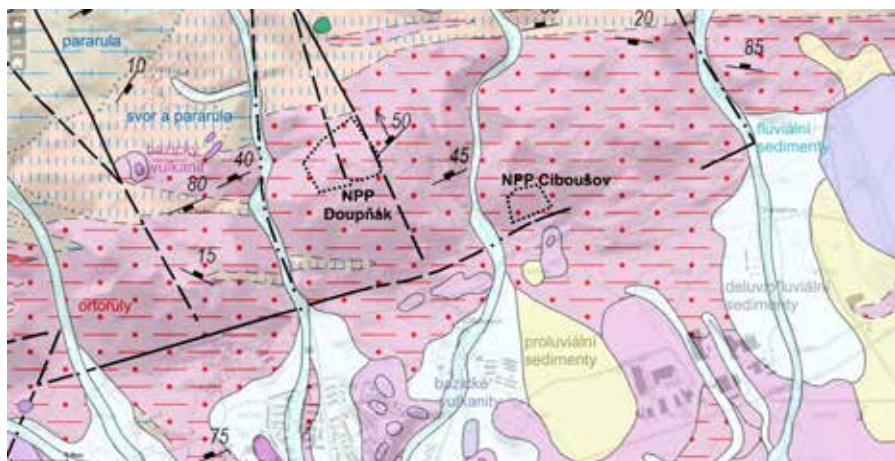
Skřivánek F. (1987): Dobývání a řezba drahých kamenů z naleziště u Ciboušova ve středověku, Studie z dějin hornictví, Národní technické muzeum, sv. 19, Praha, s. 27–37.

Skřivánek F. (1989): Průzkumné a restaurátorské práce drahokamových inkrustací na hradě Karlštejně, Památky a příroda, r. 14, č. 2, Praha, s. 73–78.

Skřivánek F. (1992): Inkrustace karlštejnských kaplí, Technologia artis, archiv historické výtvarné technologie, ročenka Obelisk, Praha, s. 39–40.



Pozůstatky jaspisové žiloviny z lokality Ciboušov (foto J. Preclík)



Geologická mapa území 1 : 50 000 s vyznačením obou přírodních památek (upraveno dle ČGS – geovědní mapy online: <https://mapy.geology.cz/geocr50/>)

Národní přírodní památka Ciboušov

Národní přírodní památka (NPP) Ciboušov byla vyhlášena v roce 1983 na celkové výměře 4,96 ha. Je situována na úpatí Krušných hor, nedaleko města Klášterce nad Ohří. Nachází se v nadmořské výšce 425–460 m n. m., 2 km severně až severozápadně od stejnojmenné obce, na jižním svahu hřebenu, který je označován jako Liščí doupě. Předmětem ochrany je zde mineralogické naleziště ametystů a jaspisů v okolí zavalené středověké šachtice.

Výjimečnost lokality Ciboušov je dána především tím, že obsahuje ve středověku užívané ozdobné jaspiso-ametystové žíly. Bohužel v minulé, ale i současné době je celé zvláště chráněné území devastováno sběrači drahých kamenů, kteří nevratně poškozují tuto významnou lokalitu. Nelegální sběr a vykopávání jednotlivých kamenů zejména pro jejich následný prodej je negativním činitelem na území NPP. Sběratelé rozebírají často celé kamenné snosy, provádějí drobné výkopy, mechanicky kameny rozrušují nebo odnášejí celé kamenné bloky. Cílem ochrany je snaha zabránit dalšímu vykopávání jednotlivých kamenů a současně i rozbíjení kamenných snosů a tím zachovat zdejší významné mineralogické naleziště s pozůstatky těžby. V rámci ochrany tohoto území byla zahrnuta i oblast staré těžební rýhy. Doposud však ochrana nebyla příliš úspěšná.

V blízkosti NPP Ciboušov se nachází na temeni Holubího vrchu, v nadmořské výšce 550–577 m n. m., národní přírodní památka **Doupňák**. Vyhlášena byla rovněž v roce 1983 pro stejný mineralogický význam, tedy jako unikátní naleziště jaspisů a ametystů. Rozkládá se na území o velikosti 12 ha, je tedy více než dvakrát větší, než je rozloha NPP Ciboušov, a pravděpodobně i odsud se původně získávaly jaspisy s ametystem pro další zpracování.



LOKALITY ČELEDI VSTAVAČOVITÝCH (ORCHIDACEAE) V ÚSTECKÉM OKRESU

Petr Bultas

České středohoří:

1. **Přírodní rezervace Sluneční stráň nad Brnou** se rozkládá na mohutném jihozápadním hřbetu Vysokého Ostrého. Z něho vystupují nad obec strmé kamenité stepi, z nichž některé jsou zakončené skalními čely. Roste zde v současnosti na 200 druhů cévnatých rostlin; z toho okolo 60 požívá určitého stupně ochrany z hlediska ochrannářského a na dvě desítky zákonné ochrany. Rezervace trpí erozí způsobenou sešlapem vysokými stavy zvěře a šířením nepůvodních druhů rostlin, např. akátu.

Z orchidejí zde roste v lesním okraji ochranného pásma po obvodu rezervace: okrotice červená (*Cephalanthera rubra*), okrotice bílá (*Cephalanthera damasonium*), hlístník hnízdák (*Neottia nidus-avis*) a krušík široolistý (*Epipactis helleborine*). Před 50 lety byl odtud udáván krušík tmavočervený (*Epipactis atrorubens*) a vemeník dvoulistý (*Platanthera bifolia*), tyto druhy však nebyly v posledních letech ověřeny.

2. **Přírodní památka Babinské louky** a bývalý vojenský výcvikový prostor Babiny: jihovýchodně od obce Čereňšně, v nadmořské výšce od 515 do 670 metrů, leží na ploše asi 120 ha pestrý komplex vlhkých luk, pastvin, hájků a remízků, kdysi nazývaných „Babinskými orchidejovými loukami“, které jsou pozůstatkem podhorských luk s charakteristickou flórou. Díky vhodnému managementu zde prosperuje bohatá populace prstnatce májového (*Dactylorhiza majalis*) (v příznivých letech tisíce exemplářů), několik exemplářů prstnatce Fuchsova (*Dactylorhiza fuchsii*) a bradáčku vejčitého (*Listera ovata*). V letech 1998–2001 zde byl nalézán velmi vzácně vstavač mužský (*Orchis mascula*). Mimo chráněné území roste v řádu stovek exemplářů krušík bahenní (*Epipactis palustris*), který zde byl nalezen v roce 2001. Na loukách nalevo od silnice z bývalé osady Babiny na Lbín byly v posledních letech objeveny další mikrolokality prstnatce májového.

Ještě začátkem minulého století byla tato místa z hlediska výskytu orchidejí podstatně pestřejší. Rostly zde mj. další druhy: pětiprstka žežulník (*Gymnadenia conopsea*), vemeníček zelený (*Coeloglossum viride*), vstavač



hlavatý (*Orchis globosa*), vstavač plamatý (*Orchis maculata*), vstavač bezový (*Dactylorhiza sambucina*). S výjimkou pětiprstky žežulníku se výše zmíněné orchideje nyní na území Českého středohoří nenalézají. K definitivnímu ústupu těchto druhů přispěly mimo jiné hrubé mechanické zásahy, intenzivní hnojení a změny v hospodaření.

3. Na levém břehu bezejmenného pravostranného přítoku Kojetického potoka východně od obce Kojetice leží dvě svahové louky, na kterých přežívala slabá populace vstavače osmahlého (*Orchis ustulata*); (naposledy zde byl nalézán v počtu 1 až 2 rostlin v letech 1982–1984; recentně byla nalezena jedna odkvetlá rostlina Pavlem Bultasem v roce 2009).

Roste zde početná populace okrotice bílé a bradáčku vejčitého při okraji louky a v plášti listnatého lesa a malá sterilní populace kruštíku široolistého. Na pravém břehu Kojetického potoka byly nalezeny dvě mikrolokalita hlištníku hnízdáku.

Zajímavý je nález několika rostlin kruštíku modrofialového (*Epipactis purpurata*) nad Kojeticemi, na svazích Vysokého Ostrého, učiněný ústeckým botanikem K. Neprašem v roce 2010. Kruštík je zde nalézán do současnosti (2018).

Herbář ústeckého muzea obsahuje významný sběr střevočnicku pantoflíčku (*Cypripedium calceolus*) z těchto míst, z června 1887; na schedovém lístku je napsáno: „svahy u Kojetic, proti Ostrému“. Jsou tu mj. opukové stráně, nyní zarostlé křovinami; zde mohl druh růst, ale nebyl v současnosti ve významně změněném biotopu nalezen.



Okrotice červená (foto P. Bultas)



Pohled od východu na část lokality č. 4 (foto J. Preclík)

4. Skální výstupy, strže a svahové louky nad železniční tratí mezi Mojžířem a Dobkovicemi: toto území je v současnosti nejbohatší známou lokalitou čeledi vstavačovitých na okresu Ústí nad Labem. Bylo zde nalezeno prozatím sedm druhů.

Velmi vzácně se v celém území nalézají okrotice červená a roztroušeně okrotice bílá, kruštík široolistý; vzácně bradáček vejčitý a na dvou mikrolokalitách hlístník hnízdák. Orchidejovými skvosty jsou zde kruštík tmavočervený a vstavač nachový (*Orchis purpurea*) na třech mikrolokalitách. V minulosti zde rostl také vstavač osmahlý.

5. Rytina soutěska nad Sebužínem: ve spodní části soutěsky přežívají slabé populace bradáčku vejčitého, okrotice bílé a hlístníku hnízdáku. Zajímavý je zde výskyt kruštíku široolistého, kdy každoročně od roku nálezu (2008) z asi 30 rostlin pětina kvete. Všechny čtyři druhy zde rostou na ploše cca 500 x 100 m.

6. Průčelská rokle: při vstupu do rokly od Brné přežívá slabá populace bradáčku vejčitého. V okolí Výřího vodopádu roste vzácně hlístník hnízdák a v květnatých bučinách na jižních svazích Malého Ostrého okrotice bílá.



7. **Zeleně značená turistická stezka Vaňov – Dolní Zálezly:** na svazích Vaňovského vrchu byla v roce 2005 botaniky K. Neprašem, R. Kroufkem a V. Jozou objevená stabilní a perspektivní populace okrotice červené a v lipových porostech a ve stržích před Dolními Zálezly v desítkách exemplářů kruštíků široolistý a okrotice bílá. Při výstupu naučné stezky z lesa labského údolí před Chvalovem roste několik rostlin hlístníku hnízdáku.

8. **Údolí Němečského (Němčického) potoka (potok tekoucí od Němčí do Sebusína):** v roce 2016 byla na dolním toku nalezena malá populace bradáčku vejčitého a při ústí rokle, v podrostu pod lískami okrotice bílá.

9. **Vrch Rovný nad Stadicemi:** historicky významná lokalita; v 50. letech minulého století zde pozvolna zanikala poslední populace vstavače jarního (*Orchis morio*) na okrese, na stránkách zarůstajících křovinami, pod hlavním skalním hřebenem. Na Rovném rostl také vemeník dvoulistý a vstavač nachový; ten zde byl v jednom kvetoucím exempláři jedenkrát nalezen v roce 2010. Mimoto zde prosperují na několika místech větší populace okrotice bílé a na třech mikrolokality bradáček vejčitý. Uváděn je odtud také hlístník hnízdák.

10. **Pod Hostovicemi:** mimořádnou pozornost si zasluhuje nález kruštíku ostrokvětého pravého (*Epipactis leptochila* subsp. *leptochila*), učiněný K. Neprašem v roce 2011, který byl objeven na Hostovických srážech. Jedná se o kriticky ohrožený druh, nalezený v ČR dosud na třech lokalitách. Kvete v červenci a velmi se podobá běžnějšímu kruštíku širolistému, takže jeho rozlišení je poměrně obtížné.

11. **Malé Chvojno, okolí železniční trati ve směru na Libouchec a okraj pastviny směrem na Malé Chvojno:** na kosených plochách zde prosperuje ve stovkách exemplářů populace bradáčku vejčitého, na 50 každoročně kvetoucích exemplářů okrotice bílé a slabá populace prstnatců májových při okraji pastviny východně od lokality.

Krušné hory:

1. **Orchidejová louka na potoce Tisá:** na kosené ploše každoročně rozkvétá bohatá populace prstnatce májového, která je výsledkem citlivě provedeného transferu v nedávné minulosti. V jižním cípu louky rozkvétá počátkem června nepravidelně několik bělokvětvých exemplářů prstnatce Fuchsova.



V horním lesním okraji směrem k potoku roste roztroušeně bradáček vejčitý, který vystupuje i na louku; velmi vzácně se zde vyskytuje okrotice bílá (nejsevernější známý výskyt na ústeckém okresu) a krušík širolistý, který byl okolo roku 2005 nalezen na svahové pasece v bukovém porostu severozápadně od této lokality.

2. Mravenčí vrch nad Chlumcem:

lokalita je proslulá výskytem vzácného druhu orchideje, kterým je statná okrotice dlouholistá (*Cephalanthera longifolia*). V Krušných horách je v současnosti známa pouze tato lokalita. Roste zde ve světlých listnatých lesích a je sledována od roku 2001; každoročně zde vyrůstá až 37 rostlin, z nichž zhruba polovina kvete.



Střevičník pantoflíček (foto J. Preclík)

V současnosti jsou na Ústecku nalézány běžnější druhy orchidejí, jako okrotice bílá, bradáček vejčitý nebo prstnatec májový. V nedávné minulosti bylo nalézáno na Ústecku 14 zástupců orchidejovitých z celkového počtu 65 druhů rostoucích v České republice.

V budoucnosti nelze vyloučit objev některých vzácnějších druhů, které na Ústecku v minulosti rostly, jako např. pětiprstka žežulník. To je však podmíněno vznikem a nálezem vhodných biotopů.

Literatura a zdroje:

Bultas P.: Terénní poznámky (1999–2018), nepubl.

Domin K. (1904): České středohoří, studie fytogeografická. Spisův poctěných jubilejní cenou Královské České Společnosti Nauk, Praha, No. 16, s. 1–248.

Holič F., Nepraš K., Kroufek R. (2013): Floristický průzkum přírodní památky Divoká rokle u Mojžíře. Severočes. přír., Ústí nad Labem, 44, s. 19–26.

Lipser H., Wittenberger G., Wittenberger W. (1967–1968): Pflanzenvorkommen im Böhmischem Mittelgebirge und im Ost-Erzgebirge aus den Jahren 1930–45. Aussiger Bote, München, Beil. 19, 20, s. 1–48.



JEDOVATEC KOŘENUJÍCÍ ANEB ZAHRADNÍKOVA POMSTA

Radka Fialová – Pavel Zdvořák

Toxicodendron radicans – jedovatec kořenující, je nejnovější přírůstek botanické sbírky Muzea města Ústí nad Labem. Jde o vzácnou rostlinu, s níž se můžete setkat volně v přírodě jen na jednom místě v České republice, a to leží na území Ústeckého kraje. Při získání jejího herbářového vzorku však museli být muzejníci velmi obezřetní, jak už jméno „jedovatec“ napovídá.

Rostlina, která nijak nevyčnívá krásou, vůní, velikostí ani barvou, má jednu výjimečnou vlastnost, jejíž zásluhou se dokáže dostat obrazně i reálně pod kůži každému člověku. Na stopu jedovatce přivedl botanika ústeckého muzea případ otravy rodiny Fialových z Němčan u Krásného Dvora, která má vazbu na Ústí nad Labem. Právě krásnodvorský park a místní hřbitov je oním výjimečným místem, kde lze na rostlinu narazit. Takto popsala svou neblahou zkušenost ze setkání s jedovatcem Radka Fialová (nar. 1977) z Ústí nad Labem:

„Podél hřbitovní zdi zakryly v letošním horkém a suchém létě listy jedovatce jeden z hrobů. Protože jsou v něm pohřbeni moje babička a děda, rozhodla jsem se ho na sklonku léta navštívit, a to i se šestiletou dcerou a jednačtyřicetiletou sestrou. O rostlině, která způsobuje na lidském těle velké nepříjemné puchýře, jsem tušila od svých rodičů. Před rokem v létě totiž řešili velkou záhadu. Ani jeden není na nic alergický, přesto se jim oběma naráz objevily po těle pupínky, od drobných až po velké, ve velkých plochách jim zarudla pokožka. Léčba trvala měsíc a neobešla se bez proděných nocí. Vylučovací



Jedovatec kořenující (foto J. Preclík)



metodou, kdy ze seznamu možných alergenů vyškrtli alkohol, jídlo, houby, došli až k listům na hrobě rodičů mého tatínka. Tehdy ještě nevěděli, že je to jedovatec. Hrob však od té doby navštěvovali pouze v ochranném oděvu a se sátkem přes ústa.

Příslušně oblečena jsem se na krásnodvorský hřbitov vydala i já. Se srpem a zahradnickými nůžkami jsem likvidovala velké listy, které zakryly takřka celý hrob. Byla jsem si jista, že jsem zvítězila a místo odpočinku mých předků důkladně očistila. Zatímco bitva byla vyhraná, ve válce jsem se já ocitla bohužel na straně poražených. Po návratu z likvidačního zásahu jsem se osprchovala a s pocitem zadostiučinění odjela domů. Po třech dnech od návštěvy hřbitova mě zneklidnil telefonát od sestry. Oznámila mi, že po těle se jí objevily pupínky. Za další dva dny volala znovu, z pupínek se staly puchýře a vřídky, nebyly jen na ruce, ale i na nohou, v obličeji, přesto, že ona s rostlinou do kontaktu téměř nepřišla. Litovala jsem ji velmi, co na vlastní kůži zažívala ona, jsem si však zakrátko už nemusela jen představovat. Devět dnů od návštěvy hřbitova jsem se začala škrábat na nohou. V domnění, že je to následek komářích kousanců, jsem tomu nevěnovala větší pozornost. Následující den však přinesl šok. Pupínky se rozšířily a já nevydržela sekundu bez škrábání, nakonec mě problémy vyhnaly na pohotovost. Mezitím se mi podařilo za pomoci ústeckých muzejníků rostlinu identifikovat a já mohla



Jedovatec na hřbitově v Krásném Dvoře (foto R. Fialová)



Dnes již vyčištěné okolí hrobu, u kterého byl jedovatec objeven (foto J. Preclík)

lékařům oznámit svou diagnózu. Se slovy, že se s něčím podobným v životě nesetkali, mi píchli injekci a přede-psali mast.

Puchýře se zatím stěhovaly po mém těle. Bohužel uchráněna otravě nezůstala ani dcera. Naštěstí pupínky měla menší a na svědění si tolik nestěžovala. U sestry zato vypadaly následky velmi dramaticky, několik pupenů se proměnilo ve vředy pronikající hluboko do pokožky. Léčba trvala celkově šest týdnů. Mazání ráno a večer, polykání prášků, usínání ve dvě ráno mě provázelo tři týdny, další tři týdny jsem už sledovala úbytek červených fliček po těle. Reakce se znovu objevila při pobytu na slunci.

Na jedovatec už nezapomenu. Naštěstí jsem se s ním setkala až na sklonku léta, protože pokud by to bylo na jeho začátku, zřejmě by to byly moje nejhorší prázdniny v životě. S pupínky totiž není možno čelit slunečním paprskům. Krém s vysokým faktorem raději přibalím i v zimě na hory. Na hrob prarodičů půjdu už jen v dešti nebo za tmy. Rostlina je totiž podle odborníků nejnebezpečnější při reakci se sluncem. Rodiče se ale rozhodli ji zneškodnit trvale za použití herbicidů.“



Co nám o jedovatci prozradí odborná literatura?

- Latinské synonymum: *Rhus radicans* L.
- Česká synonyma: škumpa kořenující a škumpa jedovatá
- Čeleď: Anacardiaceae / ledvinovníkovité
- Popis (Hieke 1978; Horáček 2007): Poléhavé až plazivé keře do 60 cm výšky, často dosti husté a souvislé porosty tvořící keře, někdy popínavé keře do 3 m; listy s 5–10 cm dlouhými řapíky, lístky po 3 (5–7), vejčité kosočtverečné nebo vejčité eliptické, řídce hrubě pilovité nebo i celokrajné, na líci tmavě zelené a na rubu světlejší, 3–12 (18) cm dlouhé, koncový lístek s 1–3 cm dlouhým řapíčkem, na podzim oranžově červené; květy zelenavě bílé, v latách 3–6 cm dlouhých, kvete VI–VII; plody smáčkly kulovité, 5–6 mm tlusté, bělavé až žlutavé, lysé nebo krátce chlupaté, semena 3 × 4 mm velká; velice jedovatá rostlina.

Pochází ze Severní a Střední Ameriky (jižní Kanada a východ USA až po Guatemalu) a východní Asie (střední Čína až Taiwan a Japonsko). V České republice se pěstuje v Botanické zahradě hl. m. Prahy (Praha-Troja) a zámeckém parku v Krásném Dvoře.

Jedovatost a léčba

Jedovatec kořenující obsahuje lepkavou mléčnou silici (urushiol), která u citlivějších lidí vyvolá na pokožce svědivé puchýře, které se špatně hojí. Postačí, když se člověk dotkne samotné rostliny. Po kontaktu s touto rostlinou je důležité, co nejrychleji (do několika minut) si umýt chladnou vodou i mýdlem zasažené místo, aby se daná silice odstranila z pokožky. Při rychlém umytí se nemusejí projevit puchýře. I když se po umytí vyskytnou puchýře, tak je důležité je v žádném případě nepropichovat. Vyrážka by se měla sama zahojit do 1–3 týdnů.

Záhadná cesta jedovatce z amerického kontinentu na sever Čech má s největší pravděpodobností spojitost s budováním věhlasného anglického parku při zámku v Krásném Dvoře. Odkud přesně a kdy si zakladatel parku Jan Rudolf Černín nebo některý z jeho následovníků nenápadný, leč velmi zákeřný kousek z rostlinné říše přivezl, zatím historické dokumenty neprozradily. Jasně je, že přírodně krajinářský park, první svého druhu v Čechách, založil Černín v letech 1783 až 1793. Hřbitov v Krásném Dvoře je se zámeckým parkem propojený historickou alejí, mezi zesnulými zde leží i zahradníci



zámeckého pána. Jedovatec měl zřejmě plnit roli ozdoby jejich hrobu. Vzorek získaný pro botanické sbírky ústeckého muzea ze hřbitova ale nepochází, neboť tam při svém zásahu zdecimovala pro letošní sezónu tamní výskyt výše citovaná Radka Fialová. Vzorky byly získány z prostoru zámeckého parku. Pokud budete chtít pátrat po místu jeho výskytu, rozhodně doporučujeme vzít v potaz všechna popsaná rizika.

Literatura:

Danihelka J., Chrtek J. Jr., Kaplan Z. (2012): Checklist of vascular plants of the Czech Republic. Preslia 84, s. 647–811.

Hieke K. (1978): Praktická dendrologie (2). Státní zemědělské nakladatelství, Praha, 592 s.

Hieke K. (1984): České zámecké parky a jejich dřeviny. Státní zemědělské nakladatelství, Praha, 464 s.

Horáček P. (2007): Encyklopedie listnatých stromů a keřů. Computer Press, a. s., Brno: 748 s.

Nie Z.-L., Sun H., Meng Y., Wen J. (2009): Phylogenetic analysis of *Toxicodendron* (Anacardiaceae) and its biogeographic implications on the evolution of north temperate and tropical intercontinental disjunctions. *Journal of Systematics and Evolution*. 47 (5), s. 416–430.

Skalická A. (1997): *Rhus L.* – škumpa. In: Slavík B. (ed.): *Květena České republiky 5*, Academia, Praha, s. 142–143.



Svědivé puchýře a boláky způsobené jedovatcem (foto M. Fialová)



ZÁPISKY Z TERÉNNÍHO DENÍKU

Jiří Spružina, Porta Bohemika, 9. října 2018

Je mlhavé jitra dne 9. října 2018, když vyrážíme osobákem „vyšší kvality“ z ústeckého západního nádraží směrem na Libochovany. Kromě „neustále na sobě pracujícího“ muzejního botanika Petra Bultase a jezevčíka Fajty mne doprovází ještě kamarád Luboš Valenta, pro svoje obsáhlé encyklopedické, vlastivědné a drážní znalosti přezdívaný „Papaláš českých drah“. Naším cílem je Porta Bohemika představující jeden z nejkrásnějších úseků labského kařonu v rámci Českého středohoří, jehož součástí je i přírodní rezervace Kalvárie zvaná též Tříkřížový vrch. Rezervace je složená z vrchů Kalvárie a Velká Vendula vzájemně oddělených Jelením příkopem. Vystupujeme z vlaku v cílové destinaci a zatímco já s Fajtou a Lubošem v souladu s turistickou značkou poslušně míříme pod železniční viadukt, Bultáš, vždy tolik hrdý na své skautské zásady, přechází koleje přes zákaz rovnou z perónu. Polní cesta lemovaná starými ovocnými stromy nás mírným stoupáním posléze přivádí až k turistickému odpočívadlu na okraji teplomilné doubravy. Fajta přes dřevěné lavice neomylně skáče až na plochu stolu, neboť předpokládá, že nastal čas na svačinu. Bohužel, na jídlo ani termosku s čajem ochuceným griotkou, kterou s sebou prozřetelně vláčím v báglu na zádech, nikdo nemá ani pomyslení. Přicházíme k valovému opevnění z dob 1000 let před Kristem, kde bylo později keltské a slovanské hradiště. Někde v těchto místech našel v roce 2013 jeden Ústečan archeologický poklad – tři sekerky, bronzové trubičky, náramky a vlasové ozdoby ze zlata a bronzu. Já však hledám poklady říše živočišné, a tak odbočuji svahem vpravo až na hranu labského údolí, kde pod polorozpadlými dubovými pařezy pátrám po vzácných střevlicích. Právě zde se nachází nejsevernější hranice areálu rozšíření ještěrky zelené (*Lacerta viridis*) u nás. Jedná se o kriticky ohrožený druh plaza, který stejně jako silně ohrožená užovka hladká (*Coronella austriaca*) upřednostňuje suchá, k jihu exponovaná stanoviště v členitém terénu. Za účelem zachování a podpory populací nejen těchto vzácných a chráněných druhů živočichů byl v listopadu roku 2017 oznámen záměr na vyhlášení rezervace Kalvárie. Jedná se v podstatě o rozšíření území chráněného od roku 1993 z 9,58 ha na 35 ha tak, aby zahrnovalo nejcennější přírodní hodnoty území. Já ještěrku nenacházím, neboť ve střední Evropě



Teplomilná doubrava na svazích České brány, domov významných xerothermních rostlinných a živočišných společenstev (Foto J. Spružina)

zimuje již od září, v tomto teplém říjnovém babím létu však stále ještě mohu narazit na užovku hladkou. Vzhledem ke skvrnám na hřbetě a na hlavě bývá tento naprosto neškodný had často zaměňován se zmijí a nesmyslně lidmi zabíjen. Vzpomínám si na období před 30 lety, kdy jsem v rámci dovolených dělal nádeníka své tchýni v tokajské vinici na jihovýchodním Slovensku. Při okopávání jsme na tohoto krásného hada často narazili a lidé z celé dědiny včetně mých příbuzných jí vždy motykou usekli hlavu s odůvodněním: „Však to je vretenica.“ Inu lidská hloupost nezná mezí. Pod dubovými vývraty nacházím jen dva druhy střevlíků, vrásčitého (*Carabus intricatus*) a hajního (*C. nemoralis*). Vracíme se zpět na cestu procházející kolem valu hradiště. Vlevo je posekaná neshrabaná louka, vpravo svítí zlatými zrcátky listí skupiny ořešáků. Nutím Fajtu vyskočit na kotouč slisovaného starého sena, ale kašle na mne. Když byl mladší, nemusel jsem ho ani pobízet, shora měl parádní rozhled a ještě cítil v seně hnízda



myši. Scházíme dolů ke Třem křížům. Pověst vypráví, že zde ukončily svůj život tři panny nešťastnou láskou milující rytíře z Kamýku. První zmínka o Třech křížích pochází již z 16. století, někdy kolem roku 1587. Když jsem počátkem 90. let v rámci svého zařazení u cizinecké policie přebíral na obvodním oddělení v Litoměřicích zadržené rumunské běžence, operační důstojník mi vyprávěl, že vrch Tří křížů se stal oblíbeným místem sebevrahů, kteří zde končí život v duchu této dávné pověsti skokem do labského údolí.

Informační cedule před vrcholem nás mimo jiné upozorňuje na entomologickou bombu – kriticky ohroženou pakudlanku jižní (*Mantispa styriaca*), neboť z Čech je znám jediný historický nález právě z této lokality. Larvy tohoto sítkokřídleho hmyzu na jaře po přezimování vyhledávají kokony pavouků, kde čekají, až pavoučci dospějí do potřebné velikosti a pak je zašpičatělým ústním ústrojím vysávají. Je zajímavé, že matka pavouků nechává pakudlanku bez povšimnutí. Larva se v kokonu zakuklí, prokouše ven a poté se líhnou dospělci, kteří se živí hmyzem, zejména mouchami. Miluje xerothermní biotopy, takže lokalita Kalvárie se jeví pro ni jako ideální a nezbyvá, než si přát, aby tento nevšední hmyz opětovně osídlil i Českou bránu, zvláště vzhledem k okolnosti, že v roce 2015 byla poprvé zjištěna na Českolipsku, což je nejsevernější výskyt v ČR vůbec.

Z Kalvárie pokračujeme po zelené stoupající úzkou stezkou směrem k vrchu Strážišť. Po levé straně vystupují z dubem porostlého strmého svahu kamenné zpevňující zídky, staré snad staletí, v nichž Luboš hledá bělavé kamenné úlomky. Přicházíme na další turistické odpočívadlo, kde dochází konečně k plánované svačině. V přílehlém kamenném kruhu zakládám za přispění Peťovy březové kůry malý ohniček, a tak buřty, které celou cestu vleče v báglu na svých bedrech, dojdou zaslouženému určení. Jak říkám, je to šmak, jen Fajta oproti předpokladům tomu moc nedává. Přitom skáče po dřevěné lavici a stole odpočívadla za permanentního loudění na mých partácích v pozici „surikata“. Obtěžuje zejména Luboše, který vzápětí vytahuje výborné klobásy. Odpočatý a najezený se vzápětí přesunuji na přílehlou louku, abych se vystavil kuželům slunečního svitu, nesměle pronikajícím mlžným oparem. Doslova to svádí lehnout si do trávy. Fajta na mne kašle, zůstává u těch, kteří mají naditější duchodový polštář. Po výborné svačině se vracíme přes louku zpět na lesní cestu do Libochovan.



Luboš nahodile sbírá dalších pár bílých šutrů, které všude vystupují na povrch. V muzeu je později naše geoložka Zuzka bez zaváhání ihned určila jako křemen. Scházíme do Libochovan. Již z dálky nás upoutává křik tisícíhlavého hejna špačků, kteří se na topolech kolem místního hřiště houfují na zimní tah do teplých krajin. Na peróně se místní černá kočka přichází podívat na Fajtu. Ježí hřbet do klasického oblouku, vyprskne na něj a vzápětí skáče zpět do druhé strany kolejiště, kde ji málem přejíždí projíždějící nákladní vlak od Sebzuzína. Bultáš odpočívá na lavičce ve zděné drážní budce zastávky a tak trochu připomíná kostelníka od Sv. Jakuba z Foglarova románu Záhada hlavolamu, kterého si ve stejnojmenném filmu Jestřáb sám zahrál. Působí unaveně, ale šťastně, že po dlouhodobých peripetiích s následky boreliózy tuhle túru v pohodě přežil. Tak skončila naše výprava do jedné z nejhodnotnějších pravobřežních částí masivu České brány.



Na vrcholu Tří křížů (Foto J. Spružina)



ZAHRANIČNÍ LITERATURA ZÍSKANÁ VÝMĚNOU

Terezie Suchánková

V průběhu letošního roku získala muzejní knihovna výměnou několik zajímavých titulů. Díky spolupráci se zahraničními kolegy z muzeí, galerií a vědeckých institucí, zejména pak ze sousedního Německa, máme možnost dostat se k jejich publikacím formou výměny.

Letitá spolupráce s Landesamt für Archäologie Sachsen nám pravidelně přináší časopis *Archaeo*, jehož název už napovídá, že se zaměřuje na archeologii v Sasku. Velmi pěkná publikace *Archäologie und Baugeschichte des ehemaligen Benediktinerklosters Chemnitz* z roku 2018 nám přibližuje poznatky z archeologických výzkumů v benediktinském klášteře v Chemnitz.

S Herder-Institutem v Marburgu jsme vyměnili více zajímavých titulů, mezi kterými je např. publikace *Schutzvereine in Ostmitteleuropa* zabývající se dějinami vlasteneckých spolků ve střední a východní Evropě.

Další významnou institucí je Museum Europäischer Kulturen spadající pod Státní muzeum v Berlíně, jehož nejžhavější novinkou v našem fondu



Schutzvereine in Ostmitteleuropa



Archeologie und Baugeschichte des ehemaligen Benediktinerkloster Chemnitz



je publikace *Modegruppen und Textilizirkel in der DDR* o lidovém textilním umění v bývalé NDR a sbírkách těchto objektů, které muzeum spravuje.

Deutsches Historisches Museum sídlící v Berlíně nám poslalo moc pěkný katalog výstavy s názvem *Der Luthereffekt*. Tématem jsou dějiny protestantství v Evropě i ve světě.

Po odmlce jsme opět ve spojení s Germanische National Museum, se kterým se nám podařilo vyměnit např. pěknou publikaci *Heiß diskutiert – Kachelöfen*. Jedná se o příspěvky z mezinárodního setkání ke kachlovým kamnům – dějiny, technologie a restaurování. Podařilo se nám také navázat spojení s výzkumným institutem Collegium Carolinum sídlícím v Mnichově. Zaměřuje se na dějiny českých zemí a středovýchodní Evropy. Mimo jiné spravuje i vědeckou knihovnu s největší specializovanou sbírkou bohemik a sudetik v Německu. Získali jsme od nich téměř kompletní řadu *Biographisches Lexikon zur Geschichte der böhmischen Länder* (Biografický lexikon k dějinám českých zemí) a také nám doplnili chybějící čísla odborného časopisu Bohemia, který vydávají.

Všechny zmiňované publikace je možné studovat u nás v knihovně během otevírací doby od úterý do pátku od 9 do 17 hodin.

FIREMNÍ CENÍKY

Helena Houfková

Fond muzejní knihovny tvoří převážně klasické knihy, ale najdeme zde i různé jiné materiály, jako mapy, kalendáře, propagační nebo firemní tisky a ceníky. Většina firemních ceníků uložených v naší knihovně patří firmám působícím na území města Ústí nad Labem nebo v blízkém okolí. Například ceníky mýdel a parfémů značky Elida firmy Schicht, později Severočeských tukových závodů, ceník výrobků krásnobřezenské likérky nebo ústecké sklárny. Dále ceník semen zeleniny a květin firmy Richard Eichler, školních pomůcek velkoobchodu s papírem Heinricha Reinische nebo výrobce člunů Adolfa Gube z Roztok u Povrů. Dalším je například ceník firmy Ornis, která také sídlila v Ústí nad Labem a obchodovala s harskými kanáry. Nabízela nejen ptáky, ale i krmivo, klece a různé pomůcky. Čtyřikrát do roka vydávala firma knížечku, ve které se zájemci mohli dočíst zajímavosti o chovu kanárů, doporučení k ošetřování a péči, a samozřejmě zde byly i aktuální ceny



Číslo 1 Největší Vynález / 1892

rakouské pěstování
ušlechtilých harských zpěvných kanárů

Karel Simon „Ornis“
v Ústí nad Labem (Čechy)

číslo 1 c. k. č. 1892 / 1892

Vlastní ústavy ku pěstění prvního řádu
Cena 30 korún / 30 korún

W. KNAUBT, WIEN.
K. u. k. patr. Maschinen-, Feinblech-, Eisen- und Metallwaaren-Fabrik
in Wien, Neugebäude 11.

Special-Katalog, Gruppe 20.
Latrinen-Reinigungs-Apparate.

Vorstehende Abbildung zeigt einen aus Arbeit ausgeführten Latrinen-Reinigungs-Apparat neuester Ausführung.
Diese neueste Construction ist dem Zweck der sich fahrend fortbewegenden Vorrichtung zur praktischen Verwendung der Latrinen-Reinigungs-Apparate und der strengen Reinigung aller der Latrinen, welche hierbei von irgend welchem Belange sind. Von diesem allen hauptsächlich die besten Verhältnisse eines bestimmten Klosets mit Anfertigung und Anordnung bei Zusammenstellung der Apparate aus, dass die geringere Größe, mit heftigen ebenen Strömen, werden mitgeraten andere Umstellungen in Verwendung zu kommen können, als z. B. die Klosetts (Verhältnisse in der Höhe) geben sich eignen.
Es sind eben diese vorstehendsten Verhältnisse und den dazu notwendigen Beihilfen in richtiger Weise Rechnung zu tragen und die Apparate so zu gestalten, dass deren Verwendbarkeit einer allgemeinen ist, werden die Fliesen-Abfuhrwagen mit dem einzigen Vortheile in 2 verschiedenen Größen angefertigt, von denen 5 für Fliesenabfuhr, 2 für Handlung berechnet sind.
Anmerkung: wurde die Construction der Fahrzeuge als solcher, ganz besonders Aufmerksamkeit geschickt und durch entsprechende, auf praktischer Zy-

Vinolia

Prüslüst
1938

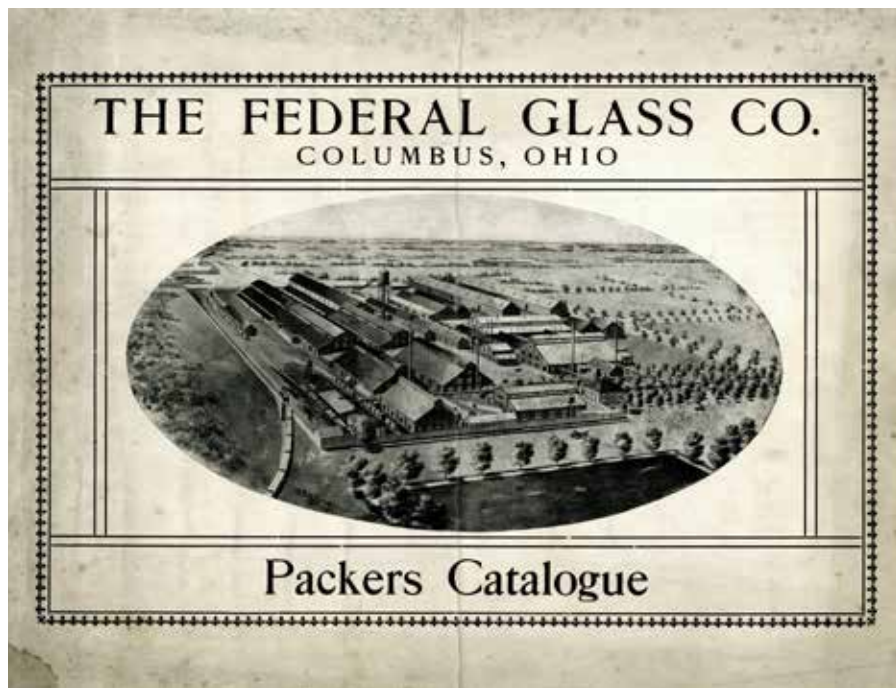
PARFUMERIE **Vinolia** ROTTERDAM

ELIDA
Weihnachtsgaben
und
Geschenke

1937



nabízeného zboží. Většina našich ceníků je z první poloviny 20. století, nejstarší je z roku 1888. Je to ceník vídeňské firmy Knaust, která nabízela stroje na čištění žump a odvoz fekálií, podle razítka na obálce patřil kdysi náš výtisk městské radě v Ústí nad Labem. V muzejní knihovně máme i několik ceníků sklářských firem z Čech a Rakouska nabízejících lahve, flakony, lékárenské sklo a další sklářské výrobky. Až z Ohia v Americe je katalog výrobků The Federal Glass Company Columbus, Ohio, která vyráběla různé dózy, slánky a sklenice na nápoje. Firmy se snažily své zboží prodat, proto ceníky byly většinou barevné a tištěné na kvalitním papíře. Dodnes jsou cenným zdrojem informací pro sběratele a historiky.



Katalog výrobků firmy The Federal Glass Company Columbus, Ohio (asi 1913)

- ◀ Ceník firmy Ornis z Ústí nad Labem (kolem roku 1900);
- Ceník přístrojů na čištění kanalizace (1888);
- Ceník firmy Vinolia z roku (1937);
- Vánoční ceník firmy Schicht (1937)

SVĚT KACHLOVÝCH KAMEN

Eliška Wiesnerová

Kachlová kamna jsou nejen symbolem krásy a estetiky (vždyť žádný zámecký interiér si bez nich neumíme představit), ale také tepla a útulného domova. Základní prvek těchto kamen, tedy kachel, se v našich zemích začíná v archeologických nálezích objevovat sporadicky od 2. pol. 13. století, spíše však až od 14. století. V té době dochází ke změně stylu vytápění. Otevřená topeniště a začouzené jizby nahrazují světnice (tedy prosvětlené prostory) s kamny s řízeným odvodem kouře. V období první čtvrtiny 15. století se ve vyšším sociálním prostředí objevují první doklady existence kamen obsluhovaných z vedlejší místnosti. Kachlová kamna jako taková si postupně našla cestu do různých sociálních vrstev společnosti a jejich obliba během staletí rozhodně neupadla. S výjimkou 2. poloviny 20. století, kdy kamnářské řemeslo u nás téměř vymizelo. Dnes je poptávka po kachlových kamnech či sporácích opravdu velká a po celé republice bychom našli několik učilišť,



Pohled do prvního výstavního sálu do části věnované renesanci (foto J. Preclík)

kteřá vzdělání v tomto oboru nabízejí.

Výstava Svět kachlových kamen vznikla a poprvé byla prezentována v Oblastním muzeu v Mostě. Autoři výstavy shromáždili obdivuhodné množství materiálu a exponátů z celých severozápadních Čech a představili zpracovávané téma v rozsahu, ve kterém zatím nikdy prezentováno nebylo. Výstava v Muzeu města Ústí nad Labem nebyla však jen převzatá. Kromě nutných úprav podmíněných prostorovými odlišnostmi tu návštěvníci našli jiná kamnová tělesa a více regionálních kachlů.

První sál výstavy představil nejprve období gotiky. Až na několik výjimek (převážně ze zahraničí) je toto období zastoupeno jen kachli z archeologických výzkumů, žádná stojící kamna se nedochovala. I když některé soubory jsou natolik početné a jednotné, že lze oprávněně předpokládat, že pochází z jednoho kamnového tělesa, jeho podobu můžeme dovozovat podle analogií či ikonografických předloh, ale ne se stoprocentní jistotou. V jedné vitrině byly k vidění nádobkové kachle, jakožto zástupci typologicky nejstarších tvarů kachlů, většina prostoru ale byla věnována kachlům s čelní vyhřívací stěnou zdobenou reliéfem. Šíře motivů, které byly zejména v 15. století na kachlích použity, je opravdu bohatá. Najdeme zde výjevy ze Starého i Nového zákona, prvky architektury, rostlinné motivy, nápisy, bájná zvířata, ale i scény světského rázu. Ve sbírkách ústeckého muzea je několikrát zastoupen kachel s vyobrazením hráčů kostek a akroterium (korunní nástavec) se svatým Václavem. Sv. Václava jako svého patrona uznávali jak katolíci, tak utrakvisté. Akroteria ze severozápadních Čech shodně zobrazují stojícího Václava



Gotické kachle (foto J. Preclík)



Drážďanská majoliková modře malovaná keramika (foto J. Preclík)

s knížecí čapkou a v pravé ruce držícího prapor s kalichem. Dva takové kachle pochází přímo z centra Ústí nad Labem, další z hradů Svádov a Blansko.

Druhé polovině výstavního sálu vévodila volná replika renesančních kamen vytvořená Hrnčířstvím a kamnářstvím Volf z Nového Strašecí. Předlohou byl kachel ze sbírek Regionálního muzea v Teplicích a realizace vycházela z dlouholeté praxe kamnáře Petra Volfa. V období renesance se objevují první glazované kachle. Používaly byly transparentní olovnaté glazury v zelené, hnědé a žluté barvě, teprve později najdeme i pestrobarevné glazury. Změna je patrná i v zobrazovaných motivech. Převládá portrét, často v medailonu, který zobrazuje konkrétní osobu, často je doplněn o jméno či iniciály zobrazené osoby. Další novinkou jsou postavy alegorií a v průběhu 3. čtvrtiny

16. století převládají kachle s rostlinným či geometrickým ornamentem (často s prázdným miskovitým ornamentem) a architektonickými motivy.

V druhé místnosti byly představeny unikátní soubory, které je možné spojit s konkrétním výrobcem, časově spadající ještě do období renesance. Jedna kolekce pochází z Teplic a Krupky, je značená opisem „HANS BERMAN 155X“ a skrývá se za ní výrobce a obchodník s kamnářskými matricemi. Druhý soubor pochází z kachlových kamen nalezených při archeologickém výzkumu děčinského zámku. Kachle jsou signované „CASPARVS RVNG“ a na základě archivních rešerší se podařilo zjistit, že tento kamnář působil v Děčíně mezi lety 1568 a 1587.



Dále zde byla prezentována dvoje klasicistní kamna, dosud uložená v depozitářích ústeckého muzea rozložená (rozbitá) na kusy. Díky pečlivé práci restaurátora bylo možné oboje kamna vystavit. Jednalo se o drážďanská majoliková modře malovaná kamna původně ze zámku Schönwald (Krásný Les). Poté, co byl zámek v Schönwaldu upraven jako zajatecký tábor pro 360 válečných zajatců (Francouzů), daroval je 18. listopadu 1940 hrabě Ottokar Westphalen (majitel panství Chlumeč) do muzea. Do muzea se bohužel dostala nekompletní. Druhá drážďanská majoliková kamna, tentokrát čistě bílá, pochází z prvního patra jednoho z domů na dnešním Mírovém náměstí v Ústí nad Labem.

Ve třetí místnosti byla k vidění troje kamna. Válcová empírová ze sbírek Oblastního muzea v Chomutově, která byla z jednotlivých dochovaných dílů sestavena pro tuto výstavu na základě rekonstrukce Sylvy Antony Čekalové. Původně pravděpodobně zkrášlovala interiér chomutovské radnice. Empírová kamna s výzdobou v medailonech byla představena ještě v podobě celolitinových kamen s příkládáním z obslužné chodbičky. Symbolem 19. století se stala tzv. tahová kamna, která sloužila zároveň k vaření a představovala novou veličinu v oblasti vytápění, neboť se do nich přikládalo uhlí



Pohled do třetího výstavního sálu s empírovými kamny (foto J. Preclík)



Části náhrobku zapůjčeného Oblastním muzeem v Lounech (foto J. Preclík)

a ne dřevo. Na výstavě byla prezentována kamna z vily v Nákladní ulici v Teplicích.

Závěr výstavy patřil různým typům neoslohových kachlů datovaných do 20. století, vystaveny byly pomůcky a nářadí kamnářů, keramické modely kachlových kamen, soubor sádrových matric ze Žatce i moderní hrnčířský kruh. Zapomenout nesmíme na zbytky unikátního náhrobku vyrobeného kamnářským způsobem. Pochází ze zrušeného hřbitova u Matky Boží v Lounech z roku 1821, jeho původní podoba bohužel není známa.

Na kamnáře si mohly zahrát i děti. Pomocí různých nástrojů navrhovaly čelní vyhřívací stěnu kachle podle vlastní fantazie či stavěly kamna z kartonových kostek.

Literatura:

Jitka Šrejberová ed. (2017): Svět kachlových kamen. Oblastní muzeum v Mostě, Most, 263 s.

LIDÉ A HVĚZDY MICHAELA BÍLKA

Václav Houfek

Michael Bílek se narodil 22. října 1942 v Turnově, kde také v letech 1958–1962 absolvoval studium na Střední průmyslové škole v oboru umělecký kovář. V letech 1962–1964 vystudoval obor sochař-restaurátor na Střední uměleckoprůmyslové škole v Hořicích v Podkrkonoší. Zde také poprvé v roce 1963 vystavoval své práce. V letech 1964–1969 studoval sochařství na Akademii výtvarných umění v Praze v ateliérech vedených Karlem Hladíkem a Jiřím Bradáčkem. Po studiích přichází na Ústecko, kde od roku 1971 žil s manželkou Alenou v Petrovicích. V Ústí nad Labem například v letech 1987–1989 vedl Výstavní síň Emila Filly, od roku 1996 vedl jeden z ateliérů Fakulty umění a designu Univerzity Jana Evangelisty Purkyně. Účastnil se desítek samostatných nebo skupinových výstav, jeho dílo je zastoupeno v řadě soukromých nebo veřejných sbírek. Zemřel 22. června 2015.



Pohled do instalace výstavy Lidé a hvězdy, v popředí dřevořezba M. Bílka „Hvězdář“ (1976)
(foto J. Preclík)

Nejstarším známým sochařským dílem Michaela Bílka byl portrét spolužáka z roku 1959, známá je také kovaná mříž se šesti figurami z roku 1962, což byla jeho maturitní práce na škole v Turnově. Během studia na Akademii výtvarných umění se seznámil s novou figurací, která významně zasáhla styl jeho díla. Vedle kovu, kamene a sádky se od roku 1973 stalo jedním ze základních materiálů Michaela Bílka dřevo. Především v sedmdesátých a v osmdesátých letech realizoval Michael Bílek více než dvě desítky děl ve veřejném prostoru, dominovaly motivy dětství, mateřství a rodiny. Řada sousoší se dodnes nachází v urbanistických areálech tehdy vznikajících sídlišť. V Ústí nad Labem je to Skřivánek, Malátova ulice, Severní Terasa, Krásné Březno nebo Všebořice. Další díla lze najít také v Teplicích, Jirkově, Mostě, Litvínově, Děčíně nebo v Liberci. Některá díla byla určena do interiérů veřejných budov, v Ústí nad Labem to byla mramorová dvojice pro atrium Hotelu Vladimír v roce 1987 nebo bronzová Múza pro Severočeské divadlo opery a baletu z roku 1993. Bohužel, několik děl již zaniklo nebo nejsou v dobrém stavu. Většina Bílkova díla ale do dnešních dnů přispívá k vyšší estetické kvalitě veřejného prostoru našich měst.



Výstavní sál s instalací díla M. Bílka, vlevo dřevorezba „Ztracená“ (2002)
(foto J. Preclík)



Vedle sochařství měl Michael Bílek díky svému odbornému studiu v Hořicích všechny předpoklady být kvalitním restaurátorem. Této profesi se věnoval také od počátku sedmdesátých let. Od roku 1991 měl licenci Ministerstva kultury na restaurování sochařských děl v kameni. Během svého života realizoval více než 170 restaurátorských prací v celé České republice. Například v letech 1994–95 restauroval Mariánský sloup na náměstí v Telči, v této světové památce UNESCO také v letech 1999 a 2003 restauroval další sousoší. V Ústeckém kraji restauroval v roce 2000 například Sloup Nejsvětější Trojice od Matyáše Bernarda Brauna v Teplicích, o rok později restauroval také sochu Fortuny od téhož autora na zámku v Duchcově. V roce 2003 restauroval barokní Sloup Nejsvětější Trojice v Duchcově. V Oseku v roce 1998 restauroval národní kulturní památku Památník obětí katastrofy na Dole Nelson.

Významně se také v letech 1999 až 2004 podílel na restaurování architektury a soch národní kulturní památky Cisterciáckého kláštera v Oseku. Z výsledků jeho rozsáhlé restaurátorské činnosti je zřejmé, že se Michael Bílek významně zasloužil o záchranu kulturního dědictví v českých zemích.

Duchovní rozměr monumentálních figur lidských bytostí, které se přes své každodenní životy vztahují ke hvězdám, čerpal jejich autor nejen z estetického rozměru svého díla, ale také z hlubin vesmíru. Důležitou součástí života Michaela Bílka byly totiž skutečné hvězdy, patřil k uznávaným amatérským astronomům. Hluboký zájem o astronomii přivedl Michaela Bílka nejdříve ke



M. Bílek: „Velká rodina“ (1981)
(foto J. Preclík)



Dřevořezby M. Bílka: „Zahradník“ (1997) a „S babičkou“ (1987)
(foto J. Preclík)

stavbě astronomického dalekohledu. Když se mu podařilo vybrousit zrcadlo o průměru 425 mm s ohniskovou délkou 1910 mm, vytvořil tak základ pro svůj největší dalekohled systému Newton. Aby ho mohl uplatnit, rozhodl se ke stavbě pozorovací boudy u domu v Petrovicích. Nakonec základ vytvořila nová garáž a menší skleník, na které postavil nástavbu se sklolaminátovou kopulí o průměru 4,4 m se štěrbinou o šířce 0,9 m. Vedle již zmíněného dalekohledu systému Newton zde vytvořil Michael Bílek pro svá pozorování na svou dobu mimořádně kvalitní další dalekohledy, především systém Cassegrain o průměru 320/4600 mm. K pozorování Slunce měl zde namontován refraktor 80/840 mm. Svá pozorování se snažil zachytit fotograficky. Jeho amatérská astronomická observatoř byla proslulá, například v letech 1990, 1996 a 2004 navštívili Michaela Bílka v Petrovicích ve velkém počtu hvězdáři-cyklisté, vedení známým českým astrofyzikem Jiřím Grygarem.

Všechny tyto části Bílkova života byly prezentovány na výstavě v Muzeu města Ústí nad Labem od 26. dubna do 30. září 2018 a v Oblastní galerii v Liberci ve dnech 11. října až 25. listopadu 2018. Společným projektem ústeckého muzea a liberecké galerie byla i doprovodná publikace, kterou pod vedením Anny Habánové napsaly Terezie Zemánková a Lenka Medková. Výstava i doprovodná publikace přispěly ke zhodnocení Michaela Bílka jako významné osobnosti kulturního a uměleckého života Ústecka ve druhé polovině 20. století.

NARUŠITELÉ HRANIC/ABGEMACHT!

Martin Krsek

Humorné i srdceryvné příběhy z česko-saské hranice přiblížila dvoujazyčná putovní výstava, která měla slavnostní premiéru v ústeckém muzeu 24. 5. 2018 a pak se 15. 6. představila publiku v Drážďanech ve spolkovém domě „Stadtteilhaus Dresden-Äußere Neustadt“ v rámci legendárního festivalu recesistické „Buntes-republik Neustadt“. Při vernisážích zároveň došlo na obou místech k pokřtění stejnojmenné publikace, která vznikla jako společné dílo ústeckých muzejníků a pracovníků Entwicklungsforum v Drážďanech.

O lásce manželů, která přestála půlstoletí, přestože poválečné dělení světa mezi milence postavilo hranici, o pošťácích, kteří museli při cestě ze Saska do Čech vysvléct až do spodního prádla, anebo o dojemné plavbě lachtana Gastona z pražské zoo při povodni v roce 2002 až na německé území. Tyto a další příběhy v publikaci mají společného jmenovatele, a tím je ignorace hraniční čáry, která se mezi Saskem a Čechy táhne už mnoho staletí. Projekt s názvem „Narušitelé hranic/Abgemacht!“ ilustruje specifika života



Slavnostní zahájení výstavy (foto J. Preclík)



Křest publikace stylově – vodou z řeky Labe (foto J. Preclík)

v pohraničí v obou sousedních státech. Pašeráctví patří k těm nejvýraznějším atributům života na čáře. Takže v publikaci nemohou chybět osudy těch nejslavnějších společných delikventů, jakými byli lužická obdoba Jánošíka, v Praze narozený Johann Karásek, a překvapivě také mladý Karel May, v Čechách zatčený saský recidivista a později světoznámý spisovatel románů z Divokého západu. Ale autoři zohlednili i méně očekávané formy tohoto sdílení hranice v podobě posmrtného cestování za vysněným pohřbem anebo návratu šelem do volné přírody. Právě vlkům i rysům se v řídce obydlených pohraničních hvozdech daří odolávat tlaku všudypřítomné civilizace a rozhodně je nezajímá, kolikrát při tom přeskočí z jednoho státu do druhého.

Hlavními autory textů jsou ústecký historik Martin Krsek a turistická průvodkyně z Drážďan Anett Lentwojtová, oba se dlouhodobě zaměřují na příběhy s přeshraničním přesahem. Projekt podpořila finančními prostředky Evropská unie a Euroregion Elbe-Labe. Putovní výstavu se muzeum chystá dál využít pro školní projekty o historii pohraničního stýkání a potýkání s dodatečně dopracovaným muzejně-pedagogickým programem. Publikace je v prodeji v muzejním shopu za 75 Kč.

FOTOGRAFICKÝ ATELIÉR H. ECKERT

Jiří Preclík

Výstava trvající od 12. října 2018 až do konce roku 2018 prezentuje reprodukce historických fotografií ze sbírky Archivu hl. města Prahy, které pocházejí z dílny zakladatele významného pražského ateliéru „H. Eckert“ Jindřicha Eckerta a jeho nástupců v letech 1863–1926. Jeho fotografie jsou známé široké veřejnosti z kalendářů, knih a časopisů a jsou dodnes používány jako ilustrace či při rekonstrukci historických objektů. Na fotografiích jsou zachycené nejen malebné pohledy, ale i chátrající budovy určené k asanaci. Na výstavě můžete vidět zvětšeniny vyrobené z digitálních kopií původních skleněných negativů (o velikosti 30 × 40 cm nebo 24 × 30 cm), které jsou v archivní sbírce uloženy. Je ukázána především výjimečná kvalita snímků a rozmanitost námětů. Fotografové ateliéru navštěvovali nejen Prahu, ale i naše hrady, zámky, města a hory a zavítali i do Ústí nad Labem. Také



Ústí nad Labem – čilý ruch na řece a na nábřeží pod Mariánskou skálou (foto Jindřich Eckert, před 1894, Archiv hl. města Prahy, Sbirka fotografií, sign. XII 2113)



Pohled na zříceninu hradu Vrabinec (Vrabín) u Děčína nad řekou Labe (Sperligstein bei Welhotta). (foto Jindřich Eckert, kol. 1890, Archiv hl. města Prahy, Sběrka fotografií, sign. VIII 1636)



Pohled na obec Tisá na Děčínsku s hostincem (Gasthof Graf Thun). V pozadí Tiské stěny. (foto Jindřich Eckert, kol. 1890, Archiv hl. města Prahy, Sběrka fotografií, sign. VIII 1684)



zvěcnili průběh staveb mostů, jezů, přístavů a dalších tehdejších novostaveb v krajině. Nechybí také přesná kopie jednoho ze vzácných velkoformátových skleněných negativů, zobrazující oblíbeného koně Albrechta z Valdštejna, a dobové fotoaparáty. Z původní pražské výstavy byl udělán výběr a byly dotisknuty fotografie zachycující okolí Ústí nad Labem. Ústeckou stopu ateliéru Eckert dokresluje i originál dopisu zapůjčený z Archivu města Ústí nad Labem, adresovaný přímo muzeu samotným Jindřichem Eckertem ohledně zapůjčení fotografií.



Instalace výstavy (foto J. Preclík)

Zakladatel ateliéru Jindřich Eckert (22. 4. 1833 – 28. 2. 1905) patřil k předním průkopníkům fotografie. Vystudoval pražskou polytechniku a 16. 9. 1863 získal povolení provozovat fotografickou živnost. Vypracoval se v prosperujícího profesionála a záhy se mohl pyšnit titulem c. a k. dvorní a komorní fotograf. Celý svůj život se snažil fotoaparátem zachytit tehdejší proměny Prahy i krásy Čech a v tom pokračovali i jeho nástupci jako byla Ludmila Eckertová-Pávková, Antonín Bohouš, Antonín Cetl, Oldřich Cetl a Josef Pfeiffer. Do roku 1926 ateliér vyprodukoval tisíce snímků, které zaujmají přední místo v historii české fotografické tvorby. Významná část (téměř 3 500 ks) původních velkoformátových skleněných negativů ateliéru zůstala zachována právě v Archivu hl. města Prahy a jen díky šťastné náhodě neskončily na skládce při nuceném vyklizení ateliéru.

ZVÍŘECÍ MUZEJNÍ NOC

Václav Beran – Eliška Wiesnerová

Letošní muzejní noc byla divoká. Jak by také ne, když tematicky navazovala na výstavu Milování v přírodě. Ale nebojte se, žádná sodomie se rozhodně nekonala. Hravou formou jsme šířili informace o zvířatech a rituálech spojených s jejich rozmnožováním. Návštěvníci vyráběli barevná ptačí pera, zkusili si těžký život s parohy na hlavě či na vlastní kůži podstoupili souboj roháčů na kmenu stromu.

Nechyběli ani živí tvorové. Sokolnické ukázky proběhly ve Smetanových sadech před muzeem. Cvičení dravci prolétali mezi lidmi a předváděli své dokonalé manévrovací schopnosti. V muzejní knihovně se plazil velký hroznýš a odpočíval zde huňatý australský ovčák, který své dovednosti předvedl v atriu a sklídl velkým potlesk hlavně od těch nejmenších.

V průběhu večera proběhlo několik komentovaných prohlídek výstavami v muzeu a netradičně jsme také promítali filmy o ochraně přírody, např. Planeta Česko nebo Zelená poušť. S ochranou přírody se návštěvníci setkali ještě dříve, než vůbec do muzea vstoupili. Stánek Agentury ochrany přírody a krajiny ČR, respektive pracoviště CHKO České středohoří, umístěný v ulici mezi muzeem a divadlem praskal celou dobu ve švech.



Ukázka sokolnictví (foto J. Preclík)



V atriu měla stanoviště Dílna Woodmaid, která nabízela kreativní tvoření a výzdobu dřevěných výrobků a ozdob. Dobrou atmosféru podpořilo hudební Duo Tomáš Kostka a Iva Šulcová a nenaplněné nezůstaly ani žaludky.



Další aktivity muzejní noci
(foto J. Preclík)

LETNÍ ČÍTÁRNA 2018

Ludmila Netušilová

Celé dva prázdninové měsíce si mohli návštěvníci užívat letní pohodu v plážových lehátkách ukrytí před sluncem za novinami a hrát deskové hry na terase, nebo ve stínu pod lípou hlstat zajímavosti na poli dějin, přírodních věd a techniky z pečlivě vybraných časopisů.

Prázdninový program odstartoval koncert ústecké skupiny Anton G. Originální punkové melodie a texty se rozléhaly muzeem a potěšily uši věrných fanoušků. Letní čítárna mohla začít.

Martina Kaucká a Martina Pospíšilová z muzejní pedagogiky vybraly to nejlepší z projektu „Muzeum čte dětem“, ve kterém vždy jedno odpoledne v měsíci předčítají skupině dětí s rodiči pohádku, po které následuje příběhem inspirovaná tvořivá dílna. Nadšené malé posluchače čekaly ve dvou dnech čtyři pohádky, každý den jedna dopoledne a jedna odpoledne. První pohádka byla z knihy *Tatínku, ta se ti povedla* od Zdeňka Svěráka. Další den



Martin Krsek četl ze své knihy „Neznámí hrdinové mluvili i německy“ (foto J. Preclík)



Koncert ústecké skupiny Anton G (foto V. Cettl)

byla připravená pohádka *Kouzelník Futuro a jeho přátelé* od Pavla Bezděčky. Do třetice se četlo z knihy Ljuby Štíplové *Pohádky na týden a hrátky na každý den*. Děti si po akci odnášely domů vlastnoručně vyrobené obří špendlíky, pavouky a kouzelné tabulky. Aby nebyli ochuzeni pravidelní návštěvníci čtení, byla připravena ještě čtvrtá pohádka *Kočkám vstup zakázán* z knihy Ljuby Štíplové a nové tvoření brouka chrobáka.

Za poslechu pohádek jsme se přehoupli do druhé poloviny prvního měsíce prázdnin k programu pro dospělé. Historik ústeckého muzea Martin Krsek četl ze své knihy *Neznámí hrdinové mluvili i německy*. Knihy dramatických životních příběhů československých občanů německé národnosti, kteří bojovali za svůj domov a demokratické principy a jejichž osudy byly zapomenuty odchodem Němců z Čech.

Další červencový podvečer byl věnovaný pěti ústeckým amatérským filmařům. Tím nás provedli Mart Eslem a David Surý. V jejich cestopisech „Via delle Bochette Alte“ a „Sultanát Omán“ jsme se podívali daleko do světa. Zpět do Čech nás přivedl dokument Aleny Krejčové „Papír nad zlato“, který představil energickou Irenu Štyrandovou a její dílnu ručního papíru v Litoměřicích. Ve snímku „Ledopády Eduarda Pecha“ jsme se vydali podívat na unikátní

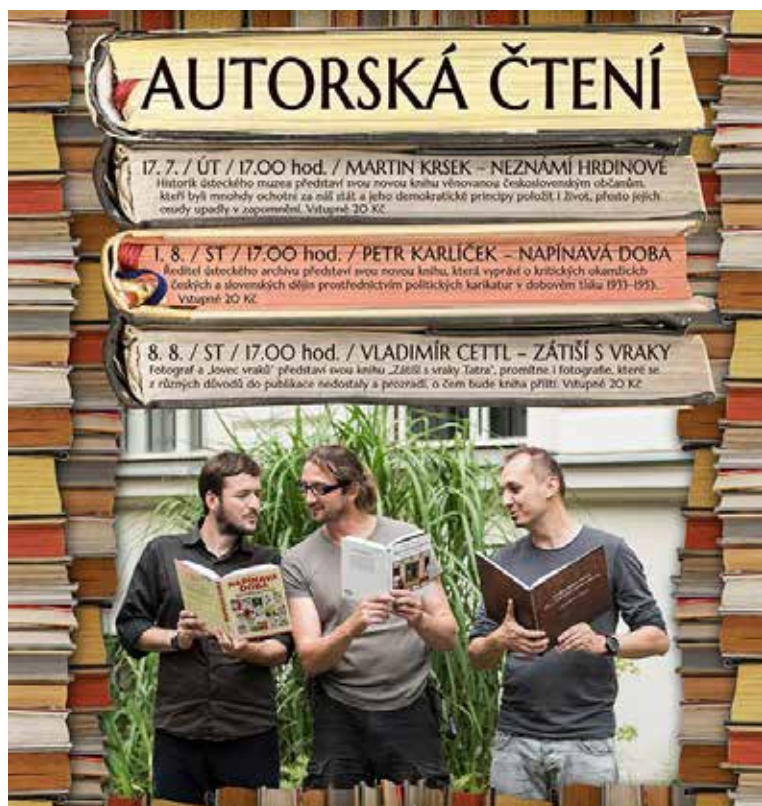


přírodní úkaz nedaleko Brtníků. A závěrečné zamyšlení na cestu domů nám poskytl film „Pokec“ od Edvina Svobody.

Ředitel ústeckého archivu Petr Karlíček představil svou knihu *Napínavá doba* na začátku srpna. Publikace přibližuje události v Československu v letech 1933–1953 prostřednictvím karikatury a satiry, která vycházela v dobovém tisku.

Poslední letní posezení bylo nad knihou *Zátiší s vraky Tatra*. Autor knihy, fotograf a „lovec vraků“ Vladimír Cettl promítal své fotografie a vyprávěl o focení, starých autech a jejich sběratelích.

Tak nám příjemně uteklo letošní horké léto. Kdyby Vám bylo líto, že jste autorská čtení nestihli, můžete si knihy vypůjčit v naší knihovně. A my se budeme těšit, že příští rok přijdete osvěžit svou mysl četbou, ducha příjemným prostředím a tělo občerstvením z muzejní kavárny do Letní čítárny.



Petr Karlíček představil svou knihu *Napínavá doba*, Vladimír Cettl fotografickou publikaci *Zátiší s vraky Tatra* a Martin Krsek četl ze své knihy *Neznámí hrdinové mluvili i německy*.

PALMOVÝ OLEJ, PRALESY A ORANGUTAN

Václav Beran

Ve čtvrtek 27.9.2018 proběhla přednáška předního českého primatologa a experta na ochranu tropické přírody v jihovýchodní Asii Stanislava Lhoty. Přednáška volně navazovala na výstavu „Milování v přírodě“, ve které je jedna místnost věnována i orangutanům bornejským, včetně samce Nuňáka, a jejich domovině, která v posledních letech dramaticky rychle mizí.

Stanislav Lhota poutavě vyprávěl hlavně o palmovém oleji a o rizicích, která jsou s jeho produkcí spojená. Jde především o kácení tropických deštných lesů a celkovou devastaci přírody na plantážích palmy olejné a v širokém okolí. Palmový olej je velmi žádaná komodita a při velmi intenzivní produkci je možné získat až čtyři tuny oleje na hektar. Ale za velkou cenu. Pralesy jsou vykáceny, často vypáleny a odvodněny a proměněny v plantáže, které jsou intenzivně hnojené. Dochází pak k rychlé erozi, splachům hlíny a chemikálií do řek a moří. Trpí nejen příroda, ale i domorodé obyvatelstvo, často rolníci nebo rybáři. Někteří přišli o svá pole, jiným znečištění řek sebralo obživu a mnozí další mají zdravotní problémy. A většina oleje je přitom vyvážena do Evropy a severní Ameriky. Zaznělo také, že pomocí můžeme všichni – zodpovědným výběrem potravin bez palmového oleje.



Stanislav Lhota a tropické ovoce
(foto V. Cettl)

Proběhla také diskuse o certifikovaném palmovém oleji a dalších aspektech této problematiky.

Před přednáškou proběhl doprovodný program o palmovém oleji spojený s ochutnávkou tropického ovoce a ukázkou využití řady tropických druhů rostlin. A pokud jste to u nás nestihli, doporučujeme jiné přednášky Stanislava Lhoty, který pravidelně přednáší na různých místech republiky.

DEN ARCHEOLOGIE

Eliška Wiesnerová

V letošním roce jsme společně oslavili Mezinárodní den archeologie již potřetí. Hlavním tématem byly tentokrát kachle a kachlová kamna, protože v muzeu právě probíhala velká výstava „Svět kachlových kamen“. V rámci programu proběhly dvě komentované prohlídky výstavou, kterých se účastnili velcí i malí návštěvníci. Zatímco dospělí procházeli výstavou, děti skládaly kachlová kamna vyrobená z kartonu a prokázaly velkého týmového ducha. Odpoledne přednášel Vít Pešek, první vicepresident Cechu kamnářů ČR a jednatel Zámecké kamnářské manufaktury s.r.o., o historii i současnosti kamnářského řemesla. To v současné době prožívá renesanci, neboť po velkém útlumu na počátku 2. poloviny 20. století si kachlová kamna opět nacházejí (a to ve velkém) cestu do českých domácností a kamnáři mají plné ruce práce.



Formy na výrobu čelní vyhřívací stěny kachle (foto J. Preclík)



Aktivita pro veřejnost
– výroba kachle podle vlastní fantazie, malování hotových kachlů, stavba kachlových kamen z kartonových kostek (foto J. Preclík)



Po celý den byl otevřen ateliér muzejní pedagogiky, který tentokrát obsadili archeologové a jejich pomocníci. Program byl koncipován tak, aby mohly tvořit děti i jejich doprovod. Hlavním tahákem byla výroba a výzdoba čelní vyhřívací stěny kachle z keramické hlíny podle vlastní fantazie. To vše pod dohledem zkušené keramičky Soni Růžičkové. Lektorka Jarmila Léblová se vyzná v drátování, tak návštěvníky naučila nějaké drátenické figle a ti si vyráběli ornamenty a zvířátka, která se na kachlích objevují, z drátu. Chtělo to trochu síly a nebát se kleští, ale všichni se toho zhostili s nadšením a výsledky stály za to. Kachle bývají zdobené i rostlinnými ornamenty. Toho využila lektorka Jitka Klepačová a s návštěvníky tiskla na látku různobarevné listy. Vznikaly tak plátěné ubrusky zdobené podobně jako některé čelní vyhřívací stěny. Nejmenší návštěvníci vybarvovali hliněné kachle a všichni pak mohli vyzkoušet svoje znalosti při luštění kvízů a doplňovaček na interaktivní tabuli.

V muzeu jsme 6. října přivítali 120 návštěvníků a již teď se těšíme na shledání v příštím roce.



CYKLUS HISTORICKÝCH PŘEDNÁŠEK „CESTY DO MINULOSTI“ V ROCE 2018

Jana Hubková

Letošní historické přednášky probíhaly pod jednotným titulem „**Osudové osmičky české historie**“ a nabídly vesměs chronologicky koncipované procházky posledními osmi staletími. S výjimkou července a srpna se tak návštěvníci na výpravy do minulosti vydávali každý měsíc. Hned 24. ledna zaujala úvodní přednáška Tomáše Velímského „*Vršovci a ti druzí. O české nobileté 11. a 12. století*“, která se týkala vyvraždění rodu Vršovců (1108) v kontextu archeologických a historických pramenů. Pak přišlo na řadu vykročení mimo chronologickou osu, jež bylo věnováno „ústecké osmičce“. V průběhu přednášky „*Malíř a teoretik klasicismu Anton Rafael Mengs*“ (14. února) se Jana Hubková nejprve prošla naším městem v roce 1728, kdy se zde geniální umělec narodil, a pak se společně s návštěvníky vydala po jeho stopách do Drážďan, Neapole, Říma a Madridu. Po tomto intermezzu



Přednáška Tomáše Velímského „*Vršovci a ti druzí. O české nobileté 11. a 12. století*“
(foto J. Preclík)



Přednáška Jaroslava Rokoského „První československá republika 1918–1938“
(foto J. Preclík)

následoval 22. března návrat do 13. a 14. století, když se Lenka Bobková zaměřila na „*Odchody dvou slavných českých králů Přemysla Otakara II. (1278) a Karla IV. (1378)*“ a zaujala návštěvníky hlubokým vhladem do zdánlivě známé problematiky. Na ní pak chronologicky navázala přednáška Blanky Zilynské (25. duben) na námět „*Korunovace Jiřího z Poděbrad (1458) v kontextu významných osmiček husitského století*“, která poutavě představila i méně známé aspekty této dramatické periody českých dějin. Jednu z osmiček následujícího století pak připomněla 16. května Jana Hubková v přednášce „*Český král opět vjíždí do Prahy jako císař (1558)*“, zaměřené na široký ohlas pražských festivit, jež provázely slavný návrat Ferdinanda I. do českého hlavního města po císařské volbě ve Frankfurtu. Na 13. června si táž přednášející připravila také téma „*Souboj per a války zbraní*“, které se vztahovalo k roku 1618 a prostřednictvím bohatých textových i obrazových pramenů představila začátek třicetileté války v zrcadle letákové publicistiky.

Na přednášky, které od ledna do června pokryly časový prostor od 12. do 18. století, navázal 19. září Václav Houfek. Jeho příspěvek „*Procházka dlouhým 19. stoletím*“ byl poutavou a vtipnou přehlídkou událostí, osobností

i jevů, spojených s četnými osmičkovými léty, kterou návštěvníci velmi ocenili. Další přednášky, věnované důležitým mezníkům 20. století, uvedl 25. září zábavný doprovodný hudebně-dramatický program „**Kabaret U ztraceného času**“, zaměřený na písně a parodie z kabaretních scén první republiky v podání ústeckého pěveckého spolku BEL CANTO pod vedením Jany Scholzeové. Předvedené herecké, pěvecké i taneční výkony účinkujících v dobových kostýmech nezbudily jen velký ohlas publika, ale zprostředkovaly také představu o atmosféře tehdejší doby. Té se pak 24. října podrobně věnoval Jaroslav Rokoský v přednášce „*První československá republika 1918–1938*“. Obrazem i slovem představil toto období z mnoha úhlů pohledu a vzbudil mimořádný zájem posluchačů, který se projevil živou diskusí. Návštěvníci se v tu chvíli již mohli těšit na přednášku, která proběhla 21. listopadu v režii Jaroslava Rokoského a Jiřího Pernese. Ti v živé diskusi zasvěceně představili „*Přelomový rok 1948 v dialogu historiků*“. Celý cyklus uzavře 12. prosince přednáška, věnovaná událostem osmičkového roku 1968, k níž byl opět pozván Jaroslav Rokoský.

Jsme rádi, že jsme i letos pro tento již tradiční cyklus mohli získat přednášející z Ústavu českých dějin FF UK Praha (Lenka Bobková, Blanka Zilynská), z katedry historie FF UJEP (Tomáš Velímský, Jaroslav Rokoský a Jiří Pernes) i Muzea města Ústí nad Labem (Václav Houfek, Jana Hubková) a děkujeme jim za to, čím náš myšlenkový svět obohatili. Stejně si vážíme i všech posluchačů, kteří si zvykli cyklus pravidelně navštěvovat. Inspirovali a motivovali nás svými postřehy, názory i pozitivními reakcemi a ceníme si toho, že někteří z nich k nám vážili cestu i ze vzdálenějších lokalit. Zpětná vazba, kterou máme na základě vzájemného setkávání, nás utvrzuje v tom, že pořádání takových akcí má hluboký smysl. Návrat k našim osobním i kolektivním kořenům přináší nejen užitek a radost z objevování, ale i lepší orientaci ve směřování naší rozporuplné současnosti.

ORNITOLOGOVÉ ZAČALI S LSD

Ochrana přírody je v dnešní době aktuální téma, které tak trochu štěpí společnost. Názor na to, zda se Země otepluje nebo ne, zda je to vlivem člověka nebo jen důsledek dlouhodobých cyklů, zda člověk může za dramatický úbytek biodiverzity atp., má dnes skoro každý. A názory jsou to často velmi

protichůdné. Nedivme se proto ochranářům a ornitologům, že hledají stále nové metody, jak se tomu postavit. Jedním z nich je právě LSD. Ale ne, nebojte se, že už i ornitologové propadli drogám, jen přišli s novou metodou, jak přesněji sčítat ptáky a sbírat data o dlouhodobých trendech ptačích populací. Jednoduše řečeno, díky LSD, tedy **Liniovému sčítání druhů**, budeme mít mnohem přesnější informace o tom, které druhy ubývají či přibývají a navíc tato data budou navázána na jednotlivé lokality.

A v čem to spočívá? Revoluční je hlavně využití nových technologií. Jednotný program sčítání ptáků již funguje desítky let a napříč Evropou poskytuje údaje o trendech populací jednotlivých druhů. Jsou to data důležitá, kupují si je i ministerstva a pracují s nimi. Ale mají své limity. Hlavně v určování vzdálenosti. A právě zde pomohla LSD. Pro Liniové sčítání druhů potřebujete chytré zařízení – tablet nebo chytrý telefon. V aplikaci LSD pak sčítáte na předem vybraných, přesně 1 kilometr dlouhých liniích. Na každou linii máte přesně jednu hodinu. A za tu hodinu musíte celou linii pomalou chůzí projít a posčítat všechny ptačí jedince, zapsat jejich chování a hlavně, do mapy zanést jejich přesnou polohu. Díky chytrému zařízení je to jednoduché. Přístroj Vám přesně ukazuje Vaši polohu, jako podklad máte kvalitní letecký snímek, takže i víte, kam pozorovaného ptáčka umístit. A v tom je ta největší výhoda. Díky přesně uvedené poloze se data zásadně zkvalitní



Václav Beran mapuje metodou LSD na jezeře Milada (foto J. Preclík)

a mají mnohem vyšší vypovídací hodnotu. Skvělé je také to, že už doma nemusíte přepisovat žádná data z terénního deníku. Vše se rovnou ukládá do databáze! Sčítání se provádí 2x v hnízdní sezóně a ideálně 3x přes zimu. A pokud vydržíte sčítat dvacet či padesát let na stejných liniích, sesbíráte nesmírně cenná data, která jsou doslova k nezaplacení. A nezáleží, zda jste profesionál či nadšený amatér. Jen musíte výborně znát ptáky a jejich hlasy.

Autor se letos zapojil hned na dvanácti liniích, dvě z nich jsou i nedaleko jezera Milada. Bude bezesporu mimořádně zajímavé sledovat, jak se v průběhu času mění ptačí společenstvo bývalého hnědouhelného velkolo-
mu. (Václav Beran)

ZÁCHRANA MOZAIKY

Muzeum města Ústí nad Labem po dohodě s vlastníkem nemovitosti uskutečnilo v červenci 2018 práce na transferu mozaiky, která byla umístěna na vnější zdi budovy na Masarykově třídě v Ústí nad Labem u křižovatky před hotelem Clarion. Vlastník nemovitosti v těchto místech plánuje stavební práce, což byl důvod pro její záchranu. Vlastní sejmutí mozaiky prováděli muzejní konzervátoři Jiří Belis a Jakub Doležel ve spolupráci s restaurátorkou akademickou malířkou Magdalenou Kracík Štorkánovou, s členy odborného spolku Art & Craft Mozaika a s dalšími pracovníky muzea. S průběhem



Celkový pohled na mozaiku po zahájení prací dne 12. 7. 2018 (foto J. Preclík)



Muzejníci při snímání mozaiky (foto J. Preclík)

práci se seznámil také autor mozaiky Petr Menš, který do sbírky ústeckého muzea věnoval původní umělecký návrh a projekt.

Mozaika byla na tomto místě osazena P. Menšem ve spolupráci s architektky M. Johnovským a J. Zemanem v roce 1986 na jimi navržené budově nákupního centra. Abstrahující pohled na mapu tehdejšího Severočeského kraje s výraznou linií řeky Labe byl řadu let dominantním výtvorným prvkem této části centra města, bohužel již delší dobu docházelo k poškození mozaiky. Po sejmutí bylo cca 35 m² mozaiky uloženo v Muzeu města Ústí nad Labem. Muzejníci však věří, že se v budoucnu najde způsob, jak mozaiku Petra Menše vrátit veřejnosti. (Václav Houfek)

ÚSTECKÁ POZŮSTALOST DORAZILA Z PRAHY

Mimořádně zajímavý soubor průkazů a dalších osobních dokladů z dob Rakousko-Uherska, První republiky, Třetí říše i poválečného Československa uchovávala ve svém pražském bytě Mirka Staříková. Všechny dokumenty se pojily s Ústím nad Labem, a tak je nabídla ústeckému muzeu.

„*Moji prarodiče pocházeli z Ústí, přesněji z Hostovic, bylo to tzv. smíšené manželství, děda byl Němec, babička Češka. Já jsem se tu narodila, ale léta už bydlím v Praze. Přesto to tu mám pořád hodně ráda,*“ vysvětlila dárkyně, proč se rozhodla obohatit sbírky městského muzea. Přinesla celkem 22 kusů úředních dokladů, jeden soukromý dopis a velké fototablo. To zachycuje dědu Josefa Süssmilcha (nar. 1890) mezi desítkami členů Podpůrného spolku lokomotivních topičů v Ústí nad Labem. Byl jeho druhým nejvyšším



Soubor z pozůstalosti rodiny Süssmilchových z Hostovic (foto J. Preclík)

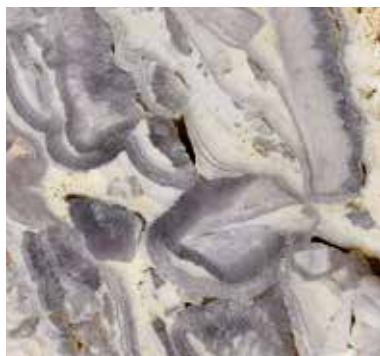
představitelem, a tak zaujímá pozici ve středu umělecky vyvedeného tabla z ústeckého ateliéru Elvira z roku 1926. K profesní dráze dotyčného se váže i velká část dalších dokumentů, jako pracovní knížky, nejstarší pochází z roku 1900 a nejmladší byla vystavená v roce 1946. Nechybí členské průkazy zmiňovaného spolku s poctivě vylepenými známkami, nebo režijní železniční průkazy. Některé jsou ve dvou exemplářích, přičemž druhý patří Josefově manželce Žofii Süssmilchové (nar. 1891, roz. Kapešová).

Muzejní sbírky prostřednictvím této akvizice získaly poprvé exemplář členského průkazu Německé sociální demokracie v Československu, „mýtnou knihu“ dokumentující pronájem bytu v letech 1928–1933, nebo kuriozitu v podobě statutu „Fajfkového klubu Austria“ založeného v Ústí nad Labem roku 1911. Doposud ve sbírce nezastoupený je i soubor vojenských průkazů. Začíná vojenskou knížkou pradědy dádkyně Josefa Hiecke-Süssmilcha (nar. 1862), který sloužil jako dragoun v Litoměřicích v letech 1895–96. Jeho syn sloužil také ještě za Rakousko-Uherska, ale vojenská knížka československé armády dokládá jeho následné zařazení do ozbrojené moci nové republiky. Vojenskou povinnost po něm pak vyžadovala i Třetí říše, byl odveden v listopadu 1943 jako třiapadesátiletý. Kromě vojenské knížky to dokládá i jeho zdravotní kniha z odvodu včetně rentgenu plic. Získané památky se stanou součástí sbírek techniky, vojenství, nových dějin, fotografie i muzejní knihovny. (Martin Krsek)

EXPONÁTY MĚSÍCE

Exponáty měsíce v období květen až říjen 2018:

květen	Fotografie Schichtovy vily ve Vaňově
červen	Causa „Louka u Němčí“
červenec	Fluorit z Děčínského Sněžníku
srpen	Puška s příběhem
září	Pamětní deska dragouna Jordana
říjen	Kozlíček <i>Morimus funereus</i>



Fotografie na obálce:

Exponáty z výstavy „Svět kachlových kamen“ (foto J. Preclík)

PŘÍSPĚVKY K ÚSTECKÉ VLASTIVĚDĚ
číslo 18

Vydalo © Muzeum města Ústí nad Labem
2018

Tisk: Tisk Horák, a. s. Ústí nad Labem
Náklad: 1 000 výtisků
Tištěno na recyklovaném papíře

Redakce, grafická úprava a sazba: RNDr. Zuzana Vařilová, Ph.D.

Jazyková redakce: Ivana Bublíková

Redakční rada: Mgr. Václav Beran, Mgr. Václav Houfek, Helena Houfková,
Mgr. Martin Krsek, Mgr. Eliška Wiesnerová

Adresa redakce: Muzeum města Ústí nad Labem, Masarykova 1000/3,
400 01 Ústí nad Labem, telefon: 475 210 937, web: www.muzeumusti.cz
Evidenční číslo MK ČR E 10794





ISSN 1213-1873



*Vydalo Muzeum města Ústí nad Labem v roce 2018
ISSN 1213-1873*

www.muzeumusti.cz